

**Единый государственный экзамен
по ОБЩЕСТВОЗНАНИЮ
Инструкция по выполнению работы**

Экзаменационная работа состоит из двух частей, включающих в себя 29 заданий. Часть 1 содержит 20 заданий с кратким ответом. Часть 2 содержит 9 заданий с развернутым ответом.

На выполнение экзаменационной работы по обществознанию отводится 3 часа 55 минут (235 минут).

Ответом к заданиям части 1 является слово (словосочетание), цифра или последовательность цифр. Ответ запишите по приведённым ниже образцам в поле ответа в тексте работы без пробелов, запятых и других дополнительных символов, а затем перенесите в бланк ответов № 1.

КИМ

Ответ: МОРАЛЬ | М О Р А Л Ь

Ответ: 23 | 3 2 3

Ответ: 125 | 4 1 2 5

Ответ:

А	Б	В	Г	Д
3	2	3	1	1

 | 5 3 2 3 1 1

Бланк

Задания части 2 (21–29) требуют полного ответа (дать объяснение, описание или обоснование; высказать и аргументировать собственное мнение). В бланке ответов № 2 укажите номер задания и запишите его полное решение. Выполняя последнее задание работы, Вы можете проявить свои знания и умения на том содержании, которое для Вас более привлекательно.

Все бланки ЕГЭ заполняются яркими чёрными чернилами. Допускается использование гелевой или капиллярной ручки.

При выполнении заданий можно пользоваться черновиком. **Записи в черновике, а также в тексте контрольных измерительных материалов не учитываются при оценивании работы.**

Баллы, полученные Вами за выполненные задания, суммируются. Постарайтесь выполнить как можно больше заданий и набрать наибольшее количество баллов.

После завершения работы проверьте, что ответ на каждое задание в бланках ответов №1 и №2 записан под правильным номером.

Желаем успеха!

Часть 1

Ответом к заданиям 1–20 являются слово (словосочетание), цифра или последовательность цифр. Запишите ответы в поля ответа в тексте работы, затем перенесите его в БЛАНК ОТВЕТОВ № 1 справа от номера соответствующего задания, начиная с первой клеточки, без пробелов, запятых и других дополнительных символов. Каждый символ пишите в отдельной клеточке в соответствии с приведёнными в бланке образцами.

1 Найдите понятие, пропущенное в таблице и запишите его.

Вид деятельности	Характеристика
Материальная	Подразумевает преобразование реальных объектов природы и общества и создание вещей и материальных ценностей.
...	Подразумевает создание различных образов, систем научных и художественных ценностей, познавательную деятельность

Ответ: _____.

2 Найдите понятие, которое является обобщающим для всех остальных понятий представленного ниже ряда. Запишите это слово (словосочетание)

Школьный класс, семья, компания друзей, сборная команда, студенты, социальная группа.

Ответ: _____.





3

Ниже приведены суждения. Ниже приведен ряд терминов. Все они, за исключением двух, связаны с политикой протекционизма: Найдите два суждения, «выпадающих» из общего ряда, и запишите в ответ цифры, под которыми они указаны

1. Установление жестких национальных стандартов,
2. Повышенные тарифы на импорт,
3. Строгое следование правилам ВТО
4. Преднамеренная девальвация национальной валюты,
5. Субсидирование национальных производителей,
6. Создание зон свободной торговли с другими странами.

Ответ:

--	--

4

Выберите верные суждения о познании и запишите цифры, под которыми они указаны.

- 1) Результат познания не может зависеть от установок, целей и предыдущего опыта познающего субъекта.
- 2) Результат познания не зависит от возрастных и индивидуальных характеристик субъекта познания.
- 3) Познание возникло и существует благодаря тому, что обслуживает процесс жизнедеятельности людей.
- 4) Чувственное познание составляет неотъемлемую сторону житейского познания, а в научном познании опираться только на него невозможно, так как приведет к субъективным выводам.
- 5) Цель, ради которой осуществляется познание, — это постижение истины.

Ответ: _____.

5

Можно насчитать до 200 дисциплин, которые представляют собой науки, изучающие человека. Установите соответствие наук о человеке и часть человеческой сущности, которую они изучают: к каждой позиции, данной в первом столбце, подберите соответствующую позицию из второго столбца.

- | НАУКИ | ЧАСТИ ЧЕЛОВЕЧЕСКОЙ СУЩНОСТИ |
|-----------------|-----------------------------|
| А) физиология | 1) Биологическая |
| Б) этнография - | 2) Социальная |
| В) психология. | |
| Г) этика. | |
| Д) антропология | |

Ответ:

А	Б	В	Г	Д

6

Какие черты характеризуют социальные институты? Запишите цифры, под которыми они указаны

- 1).Общество формируется из системы социальных институтов и представляет собой сложную совокупность отношений, обеспечивающих его целостность как социальной системы.
- 2).Социальный институт - исторически сложившиеся, устойчивые формы организации совместной деятельности людей
- 3). Социальные институты — ценностно-нормативные комплексы (ценности, правила, нормы, установки, образцы, стандарты поведения в определенных ситуациях), а также органы и организации, обеспечивающие их реализацию и утверждение в жизни общества.
- 4). Социальными институтами называются элементы общества, представляющие нестабильные формы организации и регулирования общественной жизни.
- 5). К политическим социальным институтам относятся разделение труда, собственность, рынок, торговля, заработная плата, банковская система, биржа, менеджмент, маркетинг и т.д
- 6) Наука — особый социокультурный институт, который охватывает прежде всего сферу материального производства и его продукты.

Ответ: _____.

7

Найдите в списке примеры, верно иллюстрирующие инфляцию. Запишите цифры, под которыми они указаны.

1. Большинство опрошенных в стране Усказали, что при сохранении прежнего уровня заработных плат они теперь не могут позволить себе приобретение вещей длительного пользования.
2. С 1 января 1961 года в СССР денежные знаки обменивались без ограничений на новые денежные знаки уменьшенного формата в соотношении 10 к 1.
3. Рост цен на товары и услуги в течение года не превысил 4%, поэтому правительство заявило об умеренной инфляции в стране X.
4. Рост заработных плат в стране Z составил 8%, рост производительности труда составил 14%.
5. Ситуацию в послевоенной Венгрии оценивают как гиперинфляцию, поскольку цены удваивались каждые 15 часов

Ответ: _____.

8

Установите соответствие между видами безработицы и их характеристиками: к каждой позиции, данной в первом столбце, подберите соответствующую позицию из второго столбца.

- | ХАРАКТЕРИСТИКИ | ВИДЫ БЕЗРАБОТИЦЫ |
|--|--|
| А) Данный вид безработицы возникает, если рынок труда функционирует неэффективно.
Б) Связана с колебаниями деловой активности
В) Возникает вследствие динамичности рынка труда
Г) Связана с изменениями в производстве, которые изменяют спрос на рабочую силу работников данной профессии или в данном регионе
Д) Может быть вызвана ограниченностью актуальной информации о вакансиях и желании работников | 1) Фрикционная безработица
2) Структурная безработица
3) Циклическая безработица
4) Институциональная безработица |

Запишите в таблицу выбранные цифры под соответствующими буквами

Ответ:

А	Б	В	Г	Д

9

Определите верные суждения о факторах производства и факторных доходах. Запишите цифры, под которыми они указаны.

- 1) Процесс производства представляет собой превращение факторов производства в товары и услуги.
- 2) Деньги являются самостоятельным видом факторов производства
- 3) Владелец фактора производства получает оплату за то, что его ресурсом с его согласия кто-то пользуется.
- 4) Рента - факторный доход, получаемый от использования капитала.
- 5) Владелец земли всегда должен прилагать значительные дополнительные усилия по ее использованию для получения факторного дохода.
- 6) Доходы собственников факторов производства — это одновременно затраты владельца предприятия.

Ответ: _____.

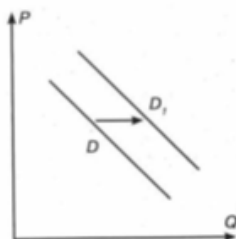


ТРЕНИРОВОЧНЫЙ КИМ № 181119



10 На графике отражена ситуация изменения спроса на рынке междугородных автобусных перевозок. Какие факторы из приведённых ниже могли вызвать сдвиг? (На графике P – цена услуги, Q – количество предоставленных услуг.)

- 1) Несколько авиакатастроф в течение короткого времени, уменьшение количества рейсов ж/д поездов
- 2) Значительный рост цен на авиа и ж/д перевозки
- 3) Открытие новых аэропортов, выход на рынок нескольких авиакомпаний-лоукостеров
- 4) Резкий рост цен на автомобильное топливо и запасные части
- 5) Сокращение количества фирм, предоставляющих услуги автобусных перевозок



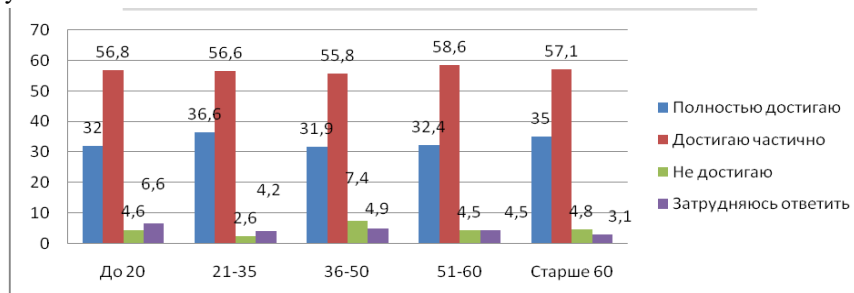
Ответ: _____.

11 Найдите в приведенном списке верные суждения о социальном контроле. Запишите **цифры**, под которыми они указаны.

1. Система социальных ценностей формализуется, конкретизируется в форме социальных норм.
2. Социальный контроль состоит из двух элементов — социальных норм и правовых норм.
3. В целом социальное поведение личности протекает свободно от контроля общества и окружающих людей.
4. Социальный контроль — это, с одной стороны, механизм социальной регуляции, совокупность средств и методов социального воздействия, а с другой — социальная практика их использования.
5. К социальным нормам обычно относят: групповые социальные привычки; социальные обычаи; социальные традиции; общественные нравы; социальные табу.
6. Социальные санкции - это применение каких-либо неприятных или нежелательных мер в отношении человека или социальных групп в ответ на неповиновение или на неуютное поведение.

Ответ: _____.

12 В 2018 году в стране Z проводились исследования среди респондентов разных возрастных групп о том достигают ли они целей посещения учреждений культуры. Результаты опроса (в процентах) приведены в диаграмме. Найдите в приведенном списке выводы, которые можно сделать на основе диаграммы. Запишите цифры, под которыми они указаны.



1. Более половины респондентов всех возрастов, заявили, что они лишь частично достигают цели.
2. Полностью удовлетворенными посещением учреждений культуры в больше мере являются люди в возрасте старше 60 лет, чем молодежь в возрасте до 20 лет.
3. Менее десятой части опрошенных всех возрастов не достигают целей при посещении учреждений культуры.
4. В возрастной группе 21-35 лет доля не достигнувших цели превышает долю достигнувших цель.
5. Больше всего не достигающих цели в возрастной группе 51-60 лет.
6. Полностью удовлетворены посещением учреждений культуры равные части респондентов во всех возрастных группах младше 51 года.

Ответ: _____.





13

Формы политического участия могут быть самыми разнообразными по направлению, значению и результативности. Какие из приведенных примеров характеризуют эти формы? Запишите цифры, под которыми они указаны.

1. Марья Петровна всегда в день выборов приходит на избирательный участок и голосует за понравившегося кандидата.
2. Елена посещает фестивали фольклорной музыки
3. Егор Вадимович организовал выставку голубей.
4. Сергей руководит местной молодежной ячейкой политической партии.
5. Дмитрий вместе с работниками шахты «Южная» принял участие в забастовке.

Ответ: _____.

14

Установите соответствие между полномочиями в отношении Правительства РФ и субъектами государственной власти Российской Федерации, которым они принадлежат: к каждой позиции, данной в первом столбце, подберите соответствующую позицию из второго столбца

ХАРАКТЕРИСТИКИ

- А) может принять решение об отставке
- Б) определяет основные направления деятельности;
- В) одобряет кандидатуру Председателя Правительства РФ
- Г) может председательствовать на заседаниях;
- Д) может выразить недоверие

СУБЪЕКТЫ ВЛАСТИ

- 1) Президент РФ
- 2) Государственная Дума РФ

Запишите в таблицу выбранные цифры под соответствующими буквами.

Ответ:

А	Б	В	Г	Д

15

В государстве X действует электронное издание «Новости», которое своей главной задачей ставит удовлетворение потребности населения в информировании о событиях. По каким другим признакам следует определить, что оно по своим функциям соответствует роли СМИ в политической жизни? Выберите верные положения и запишите цифры, под которыми они указаны.

1. Выпускает материалы развлекательного характера
2. Участвует в формировании общественного мнения.
3. Информировывает население о злоупотреблениях власти, осуществляя таким образом контроль за ней.
4. Выпускает материалы рекламного характера.
5. Выявляет актуальные проблемы, формулирует интересы различных слоёв населения, их потребности и оценки.

Ответ: _____.

16

Что из перечисленного относится к социально-экономическим правам граждан РФ? Запишите цифры, под которыми они указаны

1. Право на проведение собраний и митингов
2. Право на отдых
3. Право на личную неприкосновенность
4. Право на свободную предпринимательскую деятельность
5. Право избирать и быть избранным

Ответ: _____.

17 Если спорящие не могут прийти к согласию самостоятельно, они вправе обратиться за защитой в суд. Укажите верные суждения о порядке рассмотрения споров судом. Запишите цифры, под которыми они указаны.

- 1) Лицо (физическое или юридическое), обратившееся по поводу нарушенных прав в суд с иском называется взыскателем.
- 2) Ответчик вправе возразить против иска и предъявить встречный иск.
- 3) Суд может отказать в принятии искового заявления если посчитает дело юридически неважным.
- 4) В течение 5 дней со дня поступления искового заявления, соответствующего законным требованиям, суд должен принять его к производству и вынести определение, на основании которого возбуждается гражданское дело в суде первой инстанции.
- 5) На стадии подготовка дела к разбирательству суд производит допрос свидетелей и оценку доказательств.
- 6) Спор о восстановлении на работу или взыскании алиментов должен быть рассмотрен судом до истечения месяца со дня подачи искового заявления.

Ответ: _____.

18 Установите соответствие между Организационно – правовыми формами предпринимательской деятельности и их характеристиками: к каждой позиции, данной в первом столбце, подберите соответствующую позицию из второго столбца.

ХАРАКТЕРИСТИКИ

**ВИДЫ
ЮРИДИЧЕСКОЙ
ОТВЕТСТВЕННОС
ТИ**

- | | |
|--|--|
| <p>А) бывают публичными и непубличными</p> <p>Б) минимальный размер уставного капитала, в настоящее время 10 тыс. рублей</p> <p>В) собственники получают процент от прибыли – дивиденды</p> <p>Г) собственник несёт личную имущественную ответственность по долгам и обязательствам своей фирмы.</p> <p>Д) участники не отвечают по долгам общества своим имуществом и несут риск в пределах своей доли и прибыли.</p> | <p>1) Индивидуальное предпринимательство без образования юридического лица</p> <p>2) Акционерные общества</p> <p>3) общества с ограниченной ответственностью</p> |
|--|--|

Запишите в таблицу выбранные цифры под соответствующими буквами

Ответ:

А	Б	В	Г	Д



19 Граждане имеют право на замену военной службы альтернативной гражданской службой в соответствии с Конституцией РФ и федеральным законом. Запишите цифры соответствующие условиям, при которых может быть реализовано право гражданина на замену военной службы альтернативной гражданской службой

- 1) Несение военной службы противоречит убеждениям гражданина.
- 2) Гражданин является опекуном или попечителем несовершеннолетнего родного брата (родной сестры) при отсутствии других лиц, обязанных по закону содержать указанных граждан.
- 3) Гражданин имеет ребенка, воспитываемого без матери.
- 4) Несение военной службы противоречит вероисповеданию гражданина.
- 5) Гражданин относится к коренному малочисленному народу РФ, ведет традиционный образ жизни, осуществляет традиционное хозяйство и занимается традиционными промыслами.

Ответ: _____.

20 Прочитайте приведённый ниже текст, в котором пропущен ряд слов. Выберите из предлагаемого списка слова, которые необходимо вставить на место пропусков.

Потребности проявляются в _____ (А) человека не прямо, а лишь опосредованно, влияя на выбор _____ (Б), которые определяют _____ (В) поведения в каждой конкретной ситуации. Актуальный мотив всегда соотносится с одной или несколькими потребностями и направлен на их _____ (Г). Даже самые базовые потребности человека не имеют _____ (Д) характера и в процессе прижизненного их формирования способны трансформироваться, подчиняясь высшим, специфически человеческим формам _____ (Е).

Слова в списке даны в именительном падеже. Каждое слово (словосочетание) может быть использовано только один раз. Выбирайте последовательно одно слово за другим, мысленно заполняя каждый пропуск. Обратите внимание на то, что в списке слов больше, чем вам потребуется для заполнения пропусков.

1. Отрицательный
2. Поведение
3. Реализация

4. Жизнедеятельность
 5. Мотив
 6. Цель
 7. Направленность
 8. Врождённый
 9. Приобретённый
- 25

В данной ниже таблице приведены буквы, обозначающие пропущенные слова. Запишите в таблицу под каждой буквой номер выбранного вами слова

Ответ:

А	Б	В	Г	Д	Е



Не забудьте перенести все ответы в бланк ответов № 1 в соответствии с инструкцией по выполнению работы.



Часть 2

Для записи ответов на задания этой части (21–29) используйте БЛАНК ОТВЕТОВ № 2. Запишите сначала номер задания (21, 22 и т.д.), а затем развёрнутый ответ на него. Ответы записывайте чётко и разборчиво.

Прочитайте текст и выполните задания 21-24.

Массовая культура возникла в результате процесса модернизации, сопровождавшегося постепенным разложением институциональных и ментальных оснований традиционного общества, в которых параллельно сосуществовали элитарная культура привилегированных групп и народная культура (культура «верхов» и культура «низов»). Современное общество отличается более высоким разнообразием субкультур, ценностей и картин мира; их гетерогенность преодолевается массовой культурой, которая выступая в качестве мощной интегративной силы, поддерживающей ценностный консенсус, играет роль объединяющего общества агента социализации как на уровне национальных государств, так и на общемировом уровне. Элементы глобальной массовой культуры переплетаются в различных регионах с национальными культурами, иногда успешно инкорпорируя их элементы.

Трансляция массовой культуры осуществляется через средства массовой информации. Её главными каналами стали пресса и иная печатная продукция, выпускаемая большими тиражами, радио, кинематограф, телевидение, а в последние десятилетия – компьютерные сети и др. новейшие средства коммуникации. Возникновение массовой культуры было связано с всеобщим овладением грамотностью, однако в современном обществе доля «книжной» культуры, информации, представленной в форме текстов и понятий, постепенно уменьшается за счёт «мультимедийной» культуры, образной информации, подаваемой с помощью электронно-виртуальных и аудиовизуальных средств (что свидетельствует, по мнению ряда исследователей, о начале новой, «постгутенберговской» эпохи в истории человечества).

Сложность и многоплановость массовой культуры определяет неоднозначность её оценок. Отмечается доступность и демократичность массовой культуры, популярность используемых ею выразительных средств. Её сообщения понятны, адресованы всем людям независимо от их происхождения, статуса, возраста, образования. С другой стороны, продукция массовой культуры, ориентированная на вкусы и предпочтения усреднённого потребителя, отличается стандартизацией, поверхностностью, склонностью к имитации и профанации образов высокой культуры, подменяемых их суррогатами

(*китч и т. п.*). Массовая культура организуется как своего рода культурная индустрия (например, Голливуд как «фабрика грёз») в соответствии с господствующими на рынке принципами, согласно которым «спрос рождает предложение» и «спрос можно формировать». Массовая культура, обладающая огромным потенциалом в создании и распространении социальных мифов, активно используется в интересах бизнеса и политики для продвижения и закрепления в сознании массовых аудиторий различных идеологий, взглядов и установок. Это влияние нередко основывается на эксплуатации уже существующих в массовом сознании ценностей, предрассудков и стереотипов.

(Д. Г. Подвойский)

21

Каковы по мнению автора причины появления массовой культуры? Назовите две причины. Как взаимодействует массовая и народная культура? Назовите две положительные и две отрицательные черты массовой культуры.

22

Опираясь на знания обществоведческого курса, объясните смысл понятия «агент социализации». На основании текста определите особенность массовой культуры как агента социализации.

23

Автор говорит о начале новой, «постгутенберговской» эпохи в истории человечества. На основании обществоведческих знаний, информации СМИ подтвердите или опровергните это утверждение. Проиллюстрируйте это примером. (Пример должен быть сформулирован развёрнуто.)

24

На основании обществоведческих знаний, информации СМИ и личного социального опыта назовите любые три примера использования массовой культуры в интересах бизнеса и политики. (Каждый пример должен быть сформулирован развёрнуто.)

25

Используя обществоведческие знания,
1) раскройте смысл понятия «Ценные бумаги»;
2) составьте два предложения:
– одно предложение, содержащее информацию о видах ценных бумаг;
– одно предложение, раскрывающее особенности ценных бумаг как товара.

(Предложения должны быть распространёнными и содержащими корректную информацию о соответствующих аспектах понятия.)





26 Назовите и кратко охарактеризуйте три вида социальных статусов. Проиллюстрируйте каждый вид примерами. (Каждый пример должен быть сформулирован развернуто.)

27 Объявление о приеме на работу: «Требуется секретарь женского пола приятной наружности в возрасте не старше 25 лет, не имеющая вредных привычек, владеющая навыками работы на компьютере и двумя иностранными языками (желательно английским и французским). Обязательно наличие российского гражданства, высшего образования и прописки (регистрации) в данной местности. Необходимо представить рекомендацию от работодателя с последнего места работы и справку о доходах. Соответствуют ли требования, изложенные в объявлении законодательству РФ? Ответ должен содержать ссылки на соответствующие нормы законодательства.

28 Используя обществоведческие знания, составьте сложный план, позволяющий раскрыть по существу тему: «Политическая Власть как социальный феномен». План должен содержать не менее трёх пунктов, непосредственно раскрывающих тему, из которых два или более детализированы в подпунктах.

Выполняя задание 29, Вы можете проявить свои знания и умения на том содержании, которое для Вас более привлекательно. С этой целью выберите только ОДНО из предложенных ниже высказываний (29.1–29.5).

29 Выберите **одно** из предложенных ниже высказываний и на его основе напишите мини-сочинение.

Сформулируйте по своему усмотрению одну или несколько основных идей затронутой автором темы и раскройте её (их) с опорой на обществоведческие знания.

Для раскрытия сформулированной(-ых) Вами основной(-ых) идеи(-й) приведите рассуждения и выводы, используя обществоведческие знания (соответствующие понятия, теоретические положения).

Для иллюстрации сформулированных Вами основной(-ых) идеи(-й), теоретических положений, рассуждений и выводов приведите не менее двух социальных фактов/примеров из различных источников (общественной жизни (в том числе по сообщениям СМИ), личного социального опыта (включая в том числе прочитанные книги, просмотренные кинофильмы), из различных учебных предметов).

Каждый приводимый факт/пример должен быть сформулирован развернуто и подтвердить обозначенную основную идею, теоретическое положение или вывод / быть с ними явно связан. По своему содержанию примеры не должны быть однотипными (не должны

дублировать друг друга).

29.1	Философия	«Без общества человек был бы жалок, испытывая недостаток в побуждениях к совершенствованию» (У. Годвин).
29.2	Экономика	«При обычном и повседневном положении дел спрос на любые товары предшествует их предложению» (Л. Рикардо).
29.3	Социология, социальная психология	«Молодёжь часто ведёт себя так, словно хочет уничтожить основу, фундамент собственной жизни» (Дж. Олдридж).
29.4	Политология	«Благосостояние государства обеспечивают не те деньги, которые оно ежегодно отпускает чиновникам, а те, что оно ежегодно оставляет в карманах граждан» (И. Этвеш).
29.5	Правоведение	«Осуждение невинного есть осуждение самих судей» (Сенека).



Проверьте, что каждый ответ записан рядом с номером соответствующего задания.



О проекте «Пробный ЕГЭ каждую неделю»

Данный ким составлен командой всероссийского волонтерского проекта «ЕГЭ 100 баллов» <https://vk.com/ege100ballov> и безвозмездно распространяется для любых некоммерческих образовательных целей.

Нашли ошибку в варианте?

Напишите нам, пожалуйста, и мы обязательно её исправим!

Для замечаний и пожеланий: https://vk.com/topic-10175642_39008096
(также доступны другие варианты для скачивания)

СОСТАВИТЕЛЬ ВАРИАНТА:	
ФИО:	Семенов Михаил
Предмет:	История, обществознание
Стаж:	12 лет
Аккаунт ВК:	https://vk.com/id164088393

Система оценивания экзаменационной работы по обществознанию

Часть 1

Задания 1–3, 10, 12 оцениваются 1 баллом. Задание считается выполненным верно, если ответ записан в той форме, которая указана в инструкции по выполнению задания.

Правильное выполнение заданий 4–9, 11, 13–20 оценивается 2 баллами. Эти задания оцениваются следующим образом: полное правильное выполнение задания – 2 балла; выполнение задания с одной ошибкой (одной неверно указанной, в том числе лишней, цифрой наряду со всеми верными цифрами) ИЛИ неполное выполнение задания (отсутствие одной необходимой цифры) – 1 балл; неверное выполнение задания (при указании двух или более ошибочных цифр) – 0 баллов.

№ задания	Ответ
1	духовная
2	социальная группа
3	36
4	345
5	12221
6	123
7	135

8	43124
9	136
10	12
11	145
12	123
13	145
14	11212
15	235
16	24
17	246
18	23213
19	135
20	426739

Часть 2

Критерии оценивания заданий с развёрнутым ответом

Прочитайте текст и выполните задания 21–24.

Массовая культура возникла в результате процесса модернизации, сопровождавшегося постепенным разложением институциональных и ментальных оснований традиционного общества, в которых параллельно сосуществовали элитарная культура привилегированных групп и народная культура (культура «верхов» и культура «низов»). Современное общество отличается более высоким разнообразием субкультур, ценностей и картин мира; их гетерогенность преодолевается массовой культурой, которая выступая в качестве мощной интегративной силы, поддерживающей ценностный консенсус, играет роль объединяющего общества агента социализации как на уровне национальных государств, так и на общемировом уровне. Элементы глобальной массовой культуры переплетаются в различных регионах с национальными культурами, иногда успешно инкорпорируя их элементы.

Трансляция массовой культуры осуществляется через средства массовой информации. Её главными каналами стали пресса и иная печатная продукция, выпускаемая большими тиражами, радио, кинематограф, телевидение, а в последние десятилетия – компьютерные

сети и др. новейшие средства коммуникации. Возникновение массовой культура было связано с всеобщим овладением грамотностью, однако в современном обществе доля «книжной» культуры, информации, представленной в форме текстов и понятий, постепенно уменьшается за счёт «мультимедийной» культуры, образной информации, подаваемой с помощью электронно-виртуальных и аудиовизуальных средств (что свидетельствует, по мнению ряда исследователей, о начале новой, «постгутенберговской» эпохи в истории человечества).

Сложность и многоплановость массовой культуры определяет неоднозначность её оценок. Отмечается доступность и демократичность массовой культуры, популярность используемых ею выразительных средств. Её сообщения понятны, адресованы всем людям независимо от их происхождения, статуса, возраста, образования. С другой стороны, продукция массовой культуры, ориентированная на вкусы и предпочтения усреднённого потребителя, отличается стандартизацией, поверхностностью, склонностью к имитации и профанации образов высокой культуры, подменяемых их суррогатами (китч и т. п.). Массовая культура организуется как своего рода культурная индустрия (например, Голливуд как «фабрика грёз») в соответствии с господствующими на рынке принципами, согласно которым «спрос рождает предложение» и «спрос можно формировать». Массовая культура, обладающая огромным потенциалом в создании и распространении социальных мифов, активно используется в интересах бизнеса и политики для продвижения и закрепления в сознании массовых аудиторий различных идеологем, взглядов и установок. Это влияние нередко основывается на эксплуатации уже существующих в массовом сознании ценностей, предрассудков и стереотипов.

(Д. Г. Подвойский)

21 Каковы по мнению автора причины появления массовой культуры? Назовите две причины. Как взаимодействует массовая и народная культура? Назовите две положительные и две отрицательные черты массовой культуры.

Содержание верного ответа и указания по оцениванию (допускаются иные формулировки ответа, не искажающие его смысла)	Баллы
В правильном ответе должны быть следующие элементы: 1) ответ на первый вопрос, например: 1. Массовая культура возникла в результате процесса модернизации, сопровождавшегося	

постепенным разложением институциональных и ментальных оснований традиционного обществ. 2. Современное общество отличает более высокое разнообразие субкультур, их гетерогенность было необходимо преодолеть, и это привело к появлению массовой культуры 2) ответ на второй вопрос, например: Элементы глобальной массовой культуры переплетаются в различных регионах с национальными культурами, иногда успешно инкорпорируя их элементы 3) ответ на третий вопрос, например: Положительные - доступность и демократичность массовой культуры, популярность используемых ею выразительных средств. Отрицательные - ориентированность на вкусы и предпочтения усреднённого потребителя, отличается стандартизацией, поверхностностью, склонностью к имитации и профанации образов высокой культуры. (Ответ на первый вопрос засчитывается только в случае указания не менее двух причин из упомянутых в тексте. Ответ на третий вопрос засчитывается только в случае указания не менее двух положительных и двух отрицательных черт) Элементы ответа могут быть представлены как в форме цитаты, так и в форме сжатого воспроизведения основных идей соответствующих фрагментов текста	
Правильно даны ответы на три вопроса	2
Правильно даны ответы на любые два вопроса	1
Дан ответ только на один вопрос. ИЛИ Ответ неправильный	0
<i>Максимальный балл</i>	2

22

Опираясь на знания обществоведческого курса, объясните смысл понятия «агент социализации». На основании текста определите особенность массовой культуры как агента социализации

Содержание верного ответа и указания по оцениванию (допускаются иные формулировки ответа, не искажающие его смысла)	Баллы
В правильном ответе должны быть следующие элементы: 1) ответ на первый вопрос, например: Люди и социальные институты, любые другие каналы, которые специально или произвольно воздействуют на формирование и развитие личности через обучение культурным нормам и обеспечивают усвоение социальных ролей. Агенты социализации, находясь в непосредственном взаимодействии с человеком, играют важнейшую роль в том, каким вырастает человек, как пройдет его становление.	



2) ответ на второй вопрос, например: Массовая культура поддерживает ценностный консенсус в обществе, поскольку адресована всем людям независимо от их происхождения, статуса, возраста, образования, поэтому играет роль объединяющего общества агента социализации <i>Могут быть использованы иные формулировки, не искажающие общий смысл ответов. Ответы на вопросы должны содержать развернутую характеристику (не допускаются ответы из одного слова или словосочетания).</i>	
Правильно приведено объяснение и даны ответы на два вопроса	2
Правильно приведено объяснение и дан ответ на любой один вопрос	1
Правильно приведён только один любой элемент ответа. ИЛИ Приведены рассуждения общего характера, не соответствующие требованию задания. ИЛИ Ответ неправильный	0
<i>Максимальный балл</i>	2

23

Автор говорит о начале новой, «постгутенберговской» эпохи в истории человечества. На основании обществоведческих знаний, информации СМИ, объясните это понятие и подтвердите или опровергните это утверждение. Проиллюстрируйте это примером. (Пример должен быть сформулирован развёрнуто.)

Содержание верного ответа и указания по оцениванию (допускаются иные формулировки ответа, не искажающие его смысла)	Баллы
В правильном ответе должны быть следующие элементы: 1И. Гуттенберг – изобретатель, живший в XV в. , придумавший печатный станок, что позволило обеспечить массовое тиражирование печатных изданий. «Гуттенберговская эпоха» это по сути период становления, развития и расцвета индустриального общества, когда культурные ценности транслировались в массы в первую очередь через печатное слово. Однако еще в рамках развития индустриального общества с появлением кино, звукозаписи и телевидения в XXв. роль печатного слова стала резко снижаться.С переходом к информационному обществу к реальному миру добавляется мир виртуальный, происходит технизация человека, что сводит культуру к информативности, развлекательности. 2. Это подтверждается тем резким падением количества информационных изданий выходящих в печатном виде с одновременным падением тиражейпечатных изданий. В	

настоящее время обычные ранее тиражи книг в 100 тыс. экземпляров и более кажутся гигантскими, и для писателя стал удачей выход 10-тысячного тиража его книги. 3. Пример –В последнее время большое распространение получил такой элемент массовой интернет-культуры как социальные сети. Практически каждый пользователь интернета имеет свою страничку хотя бы на одном из сайтов Социальные сети на сегодняшний день - один из самых востребованных способов общения, по сути они заменяют общественную жизнь, формируя новый виртуальный социальный статус людей, и соответственно предлагая новые социальные роли. <i>Засчитываются только примеры, сформулированные развёрнуто (отдельные слова и словосочетания не засчитываются в качестве примеров)</i>	
Правильно дано объяснение, дано аргументированное подтверждение или опровержение, котороепроиллюстрировано примером	3
Правильно приведены два элемента ответа	2
Правильно дан один элемент ответа	1
Все иные ситуации, не предусмотренные правилами выставления 3, 2 и 1 балла. ИЛИ Приведены рассуждения общего характера, не соответствующие требованию задания. ИЛИ Ответ неправильный	0
<i>Максимальный балл</i>	3

24

На основании обществоведческих знаний, информации СМИ и личного социального опыта назовите любые три примера использования массовой культуры в интересах бизнеса и политики. (Каждый пример должен быть сформулированразвёрнуто.).

Содержание верного ответа и указания по оцениванию (допускаются иные формулировки ответа, не искажающие его смысла)	Баллы
Правильный ответ должен содержать следующие элементы: 1Пример: Массовая культура сформировала целую индустрию	



детства. Это и сеть парков развлечения «Диснейленд», а также игрушки, предметы одежды и быта, в которых используется тематика популярных мультфильмов и других произведений массовой культуры для детей. Обороты такой индустрии составляют сотни миллиардов долларов, поэтому бизнес заинтересован в появлении подобных произведений. 2 Пример: Индустрия моды сегодня стала неотъемлемой частью массовой культуры, которая в интересах бизнеса формирует в общественном сознании стандарты престижного образа жизни, стимулирует и управляет потребительским спросом на вещи, услуги, идеи. 3 Пример: В 2017 г. в Великобритании вышел телесериал «Макмафия», в котором Россия изображена как сплошь бандитская страна, а правительство и спецслужбы тесно связаны с мафиозными группами. Такой стереотип изображения русских как пьяниц и бандитов вообще характерен для американского и европейского кинематографа. Разгоревшийся в 2018 году политический скандал с инцидентом в Солсбери удачно лег в эту канву. Образ созданный массовой культурой позволил правительству Великобритании выдвинуть бездоказательные обвинения России, и это было принято обществом в рамках сложившихся культурных мифов и идеологием. (Может быть дана другая формулировка.);	
Правильно приведены три развернутых примера	3
Правильно приведены два развернутых примера	2
Правильно приведен один развернутый пример	1
Приведены рассуждения общего характера, не соответствующие требованию задания ИЛИ Ответ неправильный	0
<i>Максимальный балл</i>	3

- 25** Используя обществоведческие знания,
1) раскройте смысл понятия «Ценные бумаги»;
2) составьте два предложения:
– одно предложение, содержащее информацию о видах ценных бумаг;
– одно предложение, раскрывающее особенности ценных бумаг как товара.
(Предложения должны быть распространёнными и содержащими корректную информацию о соответствующих аспектах понятия.)

Содержание верного ответа и указания по оцениванию (допускаются иные формулировки ответа, не искажающие его смысла)	Баллы
<p>Правильный ответ должен содержать следующие элементы: 1) смысл понятия, например: Ценная бумага это документ, который выражает связанные с ним имущественные и неимущественные права, может самостоятельно обращаться на рынке и быть объектом купли-продажи и других сделок, служит источником получения регулярного или разового дохода, она должна содержать предусмотренные законодательством обязательные реквизиты и соответствовать требованиям к её форме, в противном случае она является недействительной; (Может быть приведено иное, близкое по смыслу определение или объяснение смысла понятия.) 2) одно предложение содержащее информацию о видах ценных бумаг, например: Ценные бумаги делятся на 2 класса: а) основные ценные бумаги это бумаги, в основе которых лежат имущественные права на какой-либо актив, обычно на товар, деньги, капитал, имущество, различного рода ресурсы и др. (акция, облигация, вексель, банковские сертификаты и т.п.); б) производные ценные бумаги или деривативы — это бездокументарная форма выражения имущественного права (обязательства), возникающего в связи с изменением цены лежащего в основе данной бумаги биржевого актива(фьючерсные контракты, свободно обращающиеся опционы и свопы). (Может быть составлено другое предложение, содержащее информацию о видах инфляции.) 3) одно предложение, раскрывающее особенности ценных бумаг как товара., например: Ценная бумага - товар особого рода, который одновременно является и обозначением собственности, и долговым обязательством, и правом на получение дохода, и обязательством выплачивать доход, обращение ценных бумаг происходит через специализированный фондовый рынок. (Может быть составлено другое предложение, раскрывающее роль инфляции в экономическом развитии)</p>	

№	Критерии оценивания ответа на задание 25	Баллы
25.1	<i>Раскрытие смысла понятия</i>	2



	Объяснение смысла / определение понятия дано полно, чётко, ясно, недвусмысленно: указаны существенные признаки, относящиеся к характеристике данного понятия / отличающие его от других понятий (содержание понятия корректно раскрыто через родовую принадлежность понятия и его видовое(-ые) отличие(-я))	2
	Смысл понятия в целом раскрыт, но в неполном объёме: указан только один из существенных признаков, относящихся к характеристике данного понятия / отличающих его от других понятий, ИЛИ в ответе допущены отдельные неточности/недостатки, не искажающие его по существу	1
	В ответе наряду с верными приведены неверные признаки (характеристики, описания, сравнения и т.п.), искажающие содержание понятия по существу. ИЛИ Отсутствуют видовые характеристики, существенные признаки понятия / указаны только несущественные признаки, не раскрывающие смысла понятия. ИЛИ Иные ситуации, не предусмотренные правилами выставления 2 и 1 балла	0
	<p>Указания по оцениванию:</p> <p>1. Не засчитывается:</p> <ul style="list-style-type: none"> – характеристика родовой принадлежности, повторяющая понятие, смысл которого должен быть раскрыт; – в качестве сущностной характеристики признак, уже содержащийся в формулировке задания; – объяснение смысла / определение понятия через отрицание или только через этимологию слова, метафору или аллегорию. <p>2. Если по критерию 25.1 (раскрытие смысла понятия), выставляется 0 баллов, то по критерию 25.2 выставляется 0 баллов</p>	
25.2	Наличие и качество предложений, содержащих информацию о различных аспектах понятия	2
	Составлены два предложения, каждое из которых содержит корректную с точки зрения научного обществознания информацию о соответствующих требованию задания аспектах понятия	2
	Составлено одно предложение, содержащее корректную с точки зрения научного обществознания информацию о любом аспекте понятия в соответствии с требованием задания	1
	Все иные ситуации, не предусмотренные правилами выставления 2 и 1 балла	0
	Указание по оцениванию:	

	<p><i>При оценивании не засчитываются:</i></p> <ul style="list-style-type: none"> – предложения, содержащие сущностные ошибки, искажающие смысл понятия и/или его отдельных аспектов; – предложения, раскрывающие соответствующие аспекты на бытовом уровне, без привлечения обществоведческих знаний; – словосочетания, нераспространённые предложения
Максимальный балл	
	4

26

Назовите и кратко охарактеризуйте три вида социальных статусов. Проиллюстрируйте каждый вид примерами. (Каждый пример должен быть сформулирован развёрнуто.)

Содержание верного ответа и указания по оцениванию (допускаются иные формулировки ответа, не искажающие его смысла)	Баллы
<p>В правильном ответе должны быть следующие элементы и приведены соответствующие примеры:</p> <p>Например: Социологи различают:</p> <ul style="list-style-type: none"> -Прирожденный статус — статус, полученный человеком при рождении (пол, раса, национальность). В некоторых случаях врожденный статус может меняться: статус члена королевской семьи — с рождения и до тех пор, пока существует монархия. Пример: Джон является мулатом, его предки были рабами на плантации, его принято относить к категории афроамериканцев, этот статус получен им при рождении и изменить его практически невозможно. -приобретенный (достижимый) статус — статус, который человек достигает своими усилиями (должность, пост). Инна, происходит из небогатой семьи, из небольшого провинциального города получила два высших образования, переехала в столицу, работая в филиале международной корпорации смогла достичь поста руководителя, достигла высокого уровня материального благополучия. -Предписанный (приписываемый) статус — статус, который человек приобретает вне зависимости от своего желания (возраст, статус в семье), с течением жизни он может меняться. Предписанный статус бывает врожденным и приобретенным. Пример: Александр является старшим братом двух малолетних сестер, ученик начальной школы, по поручению родителей он контролирует их свободное время и подготовку домашних заданий. <p><i>Засчитываются только примеры, сформулированные развёрнуто (отдельные слова и словосочетания не засчитываются в качестве</i></p>	



<i>примеров)</i>	
Правильно названы три вида, три из них проиллюстрированы примерами	3
Правильно названы три вида, приведено два правильных примера	2
Правильно названы два вида, два из них проиллюстрированы примером(-ами)	1
Правильно названы только один–два вида. ИЛИ Приведено один-два примера ИЛИ Приведены рассуждения общего характера, не соответствующие требованию задания. ИЛИ Ответ неправильный	0
<i>Максимальный балл</i>	3

27

Объявление о приеме на работу: «Требуется секретарь женского пола приятной наружности в возрасте не старше 25 лет, не имеющая вредных привычек, владеющая навыками работы на компьютере и двумя иностранными языками (желательно английским и французским). Обязательно наличие российского гражданства, высшего образования и прописки (регистрации) в данной местности. Необходимо представить рекомендацию от работодателя с последнего места работы и справку о доходах. Соответствуют ли требования, изложенные в объявлении законодательству РФ? Ответ должен содержать ссылки на соответствующие нормы законодательства.

Содержание верного ответа и указания по оцениванию (допускаются иные формулировки ответа, не искажающие его смысла)	Баллы
В правильном ответе должны быть указаны следующие элементы: В соответствии со ст.3 Трудового кодекса РФ, каждый имеет равные возможности для реализации своих трудовых прав. Никто не может быть ограничен в трудовых правах и свободах или получать какие-либо преимущества независимо от пола, расы, цвета кожи, национальности, языка, происхождения, имущественного, семейного, социального и должностного положения, возраста, места жительства, отношения к религии, политических убеждений, принадлежности или непринадлежности к общественным объединениям, а также от других обстоятельств, не связанных с деловыми качествами работника. Не являются дискриминацией установление различий,	

исключений, предпочтений, а также ограничение прав работников, которые определяются свойственными данному виду труда требованиями, установленными федеральным законом, либо обусловлены особой заботой государства о лицах, нуждающихся в повышенной социальной и правовой защите. Лица, считающие, что они подверглись дискриминации в сфере труда, вправе обратиться в суд с заявлением о восстановлении нарушенных прав, возмещении материального вреда и компенсации морального вреда. Из ст.64 ТК РФ следует, что запрещается необоснованный отказ в заключении трудового договора. Какое бы то ни было прямое или косвенное ограничение прав или установление прямых или косвенных преимуществ при заключении трудового договора в зависимости от пола, расы, цвета кожи, национальности, языка, происхождения, имущественного, социального и должностного положения, возраста, места жительства (в том числе наличия или отсутствия регистрации по месту жительства или пребывания), а также других обстоятельств, не связанных с деловыми качествами работников, не допускается, за исключением случаев, предусмотренных федеральным законом. Таким образом, в данном объявлении обоснованными являются требования 1) о наличии у кандидата высшего образования, 2) знания языков, 3) навыков работы на компьютере. Все остальные требования не могут являться основаниями для отказа в заключении трудового договора и приеме на работу.	
Правильно и полностью приведено законодательное обоснование и указаны три правильных требования	3
Правильно дана общая ссылка на законодательство указаны три правильных требования	2
Правильно только указаны три правильных требования	1
Приведены рассуждения общего характера, не соответствующие требованию задания. ИЛИ Ответ неправильный	0
<i>Максимальный балл</i>	3

28

Используя обществоведческие знания, составьте сложный план, позволяющий раскрыть по существу тему «Политическая Власть как социальный феномен». План должен содержать не менее трёх пунктов,



непосредственно раскрывающих тему, из которых два или более детализированы в подпунктах.

Содержание верного ответа и указания по оцениванию (допускаются иные формулировки ответа, не искажающие его смысла)	Баллы
При анализе ответа учитывается: - соответствие структуры предложенного ответа плану сложного типа; - наличие пунктов плана, позволяющих раскрыть содержание данной темы по существу; - корректность формулировок пунктов плана	
Один из вариантов плана раскрытия данной темы 1. Власть как ключевой момент политики. 2. Связь власти с влиянием, силой, богатством, полномочиями и др. 3. Характеристики политической власти: а) легальность (законность); б) легитимность. 4. Типы легитимности: а) традиционная, б) рациональная (легальная); в) харизматическая. 5. Ресурсы власти: а) утилитарные; б) принудительные; в) нормативные; г) информационные и др. 6. Функции политической власти. 7. Эффективность политической власти 8. Возможны другое количество и (или) иные корректные формулировки пунктов и подпунктов плана. Они могут быть представлены в назывной, вопросной или смешанной формах	

Наличие любых двух из 2, 3 и 4 пунктов плана в данной или близкой по смыслу формулировке позволит раскрыть содержание этой темы по существу

№	Критерии оценивания ответа на задание 28	Баллы
28.1	1. Раскрытие темы	2
	Сложный план содержит не менее трёх пунктов, включая два пункта, наличие которых позволит раскрыть данную тему по существу. Оба этих «обязательных» пункта детализированы в подпунктах, позволяющих раскрыть данную тему по существу	3

	Сложный план содержит не менее трёх пунктов, включая два пункта, наличие которых позволит раскрыть данную тему по существу. Только один из этих «обязательных» пунктов детализирован в подпунктах, позволяющих раскрыть данную тему по существу	2
	Сложный план содержит не менее трёх пунктов, включая только один пункт, наличие которого позволит раскрыть данную тему по существу. Этот «обязательный» пункт детализирован в подпунктах, позволяющих раскрыть данную тему по существу	1
	Все иные ситуации, не предусмотренные правилами выставления 2 и 1 балла. ИЛИ Случаи, когда ответ выпускника по форме не соответствует требованию задания (например, не оформлен в виде плана с выделением пунктов и подпунктов)	0
Указания по оцениванию: <i>1. Пункты/подпункты, имеющие абстрактно-формальный характер и не отражающие специфики темы, не засчитываются при оценивании. 2. Если по критерию 28.1 выставляется 0 баллов, то по критерию 28.2 выставляется 0 баллов</i>		
28.2	2. Корректность формулировок пунктов и подпунктов плана	1
	Формулировки пунктов и подпунктов плана корректны и не содержат ошибок, неточностей	1
	Все иные ситуации	0
Максимальный балл		4

29

Выберите **одно** из предложенных ниже высказываний и на его основе напишите мини-сочинение.

Сформулируйте по своему усмотрению одну или несколько основных идей затронутой автором темы и раскройте её (их) с опорой на обществоведческие знания.

Для раскрытия сформулированной(-ых) Вами основной(-ых) идеи(-й) приведите рассуждения и выводы, используя обществоведческие знания (соответствующие понятия, теоретические положения).

Для иллюстрации сформулированных Вами основной(-ых) идеи(-й), теоретических положений, рассуждений и выводов приведите не менее двух социальных фактов/примеров из различных источников (общественной жизни (в том числе по сообщениям СМИ), личного социального опыта (включая в том числе прочитанные книги, просмотренные кинофильмы), из различных учебных предметов).

Каждый приводимый факт/пример должен быть сформулирован



развёрнуто и подтверждать обозначенную основную идею, теоретическое положение, рассуждение или вывод/быть с ними явно связан. По своему содержанию примеры не должны быть однотипными (не должны дублировать друг друга).

29.1	Философия	«Без общества человек был бы жалок, испытывая недостаток в побуждениях к совершенствованию» (У. Годвин).
29.2	Экономика	«При обычном и повседневном положении дел спрос на любые товары предшествует их предложению» (Д. Рикардо).
29.3	Социология, социальная психология	«Молодёжь часто ведёт себя так, словно хочет уничтожить основу, фундамент собственной жизни» (Дж. Олдридж).
29.4	Политология	«Благосостояние государства обеспечивают не те деньги, которые оно ежегодно отпускает чиновникам, а те, что оно ежегодно оставляет в карманах граждан» (И. Этвеш).
29.5	Правоведение	«Осуждение невинного есть осуждение самих судей» (Сенека).

№	Критерии оценивания ответа на задание 29	Баллы
29.1	1. Раскрытие смысла высказывания	1
	Смысл высказывания раскрыт: верно выделены одна или несколько основных идей, связанных с содержанием обществоведческого курса, и/или в контексте высказывания сформулированы один или несколько тезисов, который(-е) требует(-ют) обоснования	1
	Смысл высказывания не раскрыт: ни одна основная идея не выделена / ни один тезис не сформулирован. ИЛИ Выделенная идея, сформулированный тезис не отражают смысла высказывания / произведена подмена смысла высказывания рассуждениями общего характера («домашней заготовкой»), не отражающими специфики предложенного высказывания. ИЛИ Раскрытие смысла подменяется прямым пересказом / перефразированием приведённого высказывания / последовательным объяснением каждого слова в	0

	высказывании без объяснения смысла высказывания в целом	
	Указание по оцениванию: Если по критерию 29.1 выставляется 0 баллов, то по всем остальным критериям оценивания выставляется 0 баллов	
29.2	Теоретическое содержание мини-сочинения: объяснение ключевого(-ых) понятия(-ий), наличие и корректность теоретических положений	2
	В контексте хотя бы одной выделенной идеи / одного тезиса приведены корректные с точки зрения научного обществознания (без ошибок) объяснения ключевого(-ых) понятия(-ий) и теоретические положения	2
	В контексте хотя бы одной выделенной идеи / одного тезиса приведены корректные с точки зрения научного обществознания (без ошибок) объяснения ключевого(-ых) понятия(-ий), теоретические положения не представлены. ИЛИ В контексте хотя бы одной выделенной идеи / одного тезиса приведены корректные с точки зрения научного обществознания (без ошибок) теоретические положения, смысл ключевого(-ых) понятия(-ий) не раскрыт. ИЛИ В приведённых объяснениях ключевого(-ых) понятия(-ий) / теоретических положениях допущены отдельные неточности, не искажающие научного смысла этих понятий, теоретических положений	1
	Все иные ситуации, не предусмотренные правилами выставления 2 и 1 балла, в том числе, если теоретическое содержание мини-сочинения отсутствует: смысл ключевого(-ых) понятия(-ий) не объяснён, теоретические положения не приведены или не связаны с основной идеей/тезисом, не раскрывают смысла высказывания. ИЛИ Приведены рассуждения бытового характера без опоры на обществоведческие знания	0
	Указание по оцениванию: Если по критерию 29.2 выставляется 0 баллов, то по критерию 29.3 выставляется 0 баллов	
29.3	Теоретическое содержание мини-сочинения: наличие и корректность рассуждений, выводов	1
	В контексте хотя бы одной выделенной идеи / одного тезиса с опорой на корректное(-ые) объяснение(-я) ключевого(-ых) понятия(-ий), теоретические положения приведены связанные между собой последовательные и непротиворечивые рассуждения, на основе которых сформулирован обоснованный и достоверный с точки зрения научного обществознания вывод	1



	Все иные ситуации, включая рассуждения и выводы бытового характера без опоры на обществоведческие знания	0
29.4	Качество приводимых социальных фактов и примеров	2
	Приведено из различных источников не менее двух корректных, развёрнуто сформулированных фактов/ примеров, подтверждающих иллюстрируемую идею/тезис / положение/рассуждение/вывод и не дублирующих друг друга по содержанию. Имеется явная связь каждого факта/примера с приведённой в сочинении идеей/тезисом/положением/рассуждением/ выводом	2
	Приведён только один корректный, развёрнуто сформулированный факт/пример, подтверждающий иллюстрируемую идею/тезис/положение/рассуждение/ вывод. Имеется явная связь этого факта/примера с приведённой в сочинении идеей/тезисом/положением/рассуждением/ выводом. ИЛИ Приведены из источников одного типа корректные, развёрнуто сформулированные факты/примеры, подтверждающие иллюстрируемую идею/тезис/положение/ рассуждение/вывод. Имеется явная связь каждого факта/примера с приведёнными в сочинении идеей/тезисом/положением/ рассуждением/выводом. ИЛИ Приведены два примера из источников разных типов, дублирующие друг друга по содержанию. Имеется явная связь каждого факта/примера с приведёнными в сочинении идеей/тезисом/положением/ рассуждением/выводом	1
	Все иные ситуации, не предусмотренные правилами выставления 2 и 1 балла	0
	<p>Указание по оцениванию: В качестве источников могут использоваться факты общественной жизни (в том числе по сообщениям СМИ), личного социального опыта (включая в том числе прочитанные книги, просмотренные кинофильмы), материалы учебных предметов (истории, географии и др.).</p> <p>1. <i>Примеры из разных учебных предметов рассматриваются в качестве примеров из различных источников</i></p> <p>2. <i>Факты/примеры, содержащие фактические и смысловые ошибки, приведшие к существенному искажению сути высказывания или свидетельствующие о непонимании используемого исторического, литературного, географического и (или) другого материала, не</i></p>	

	<i>засчитываются при оценивании</i>	
	Максимальный балл	6

В соответствии с Порядком проведения государственной итоговой аттестации по образовательным программам среднего общего образования (приказ Минобрнауки России от 26.12.2013 № 1400, зарегистрирован Минюстом России 03.02.2014 № 31205)

«61. По результатам первой и второй проверок эксперты независимо друг от друга выставляют баллы за каждый ответ на задания экзаменационной работы ЕГЭ с развёрнутым ответом...

62. В случае существенного расхождения в баллах, выставленных двумя экспертами, назначается третья проверка. Существенное расхождение в баллах определено в критериях оценивания по соответствующему учебному предмету.

Эксперту, осуществляющему третью проверку, предоставляется информация о баллах, выставленных экспертами, ранее проверявшими экзаменационную работу».

Существенными считаются следующие расхождения:

1. расхождение составляет 2 или более балла в оценивании любого из заданий 21–24, 26, 27. В этом случае третий эксперт проверяет только ответы на те задания (из заданий 21–24, 26, 27), которые вызвали расхождение в оценивании экспертов в 2 или более балла.

2. расхождение сумм баллов двух экспертов, выставленных за ответ на задание 25 по двум критериям (25.1 и 25.2), составляет 2 балла или более. В этом случае третий эксперт проверяет ответ по всем критериям оценивания.

3. расхождение сумм баллов двух экспертов, выставленных за ответ на задание 28 по двум критериям (28.1 и 28.2), составляет 2 балла или более. В этом случае третий эксперт проверяет ответ по всем критериям оценивания.

4. расхождение сумм баллов двух экспертов, выставленных за ответ на задание 29 по всем критериям (29.1–29.4), составляет 3 балла или более. В этом случае третий эксперт проверяет ответ по всем критериям оценивания.

5. если любой из экспертов, проверявших работу, выставил 0 баллов по позиции оценивания 29.1 и ненулевой балл по любому из критериев 29.2–29.4. В этом случае третий эксперт проверяет ответ на задание 29 по всем критериям оценивания этого задания.

6. если расхождение в баллах, выставленных двумя экспертами, составляет 2 балла по критерию 29.2. В этом случае третий эксперт выставляет баллы по критерию 29.2.

7. если расхождение в баллах, выставленных двумя экспертами, составляет 2 балла по критерию 29.4. В этом случае третий эксперт выставляет баллы по критерию 29.4.

