

ПРОЕКТ

Единый государственный экзамен по БИОЛОГИИ

Демонстрационный вариант
контрольных измерительных материалов
единого государственного экзамена 2017 года
по биологии

подготовлен Федеральным государственным бюджетным
научным учреждением

«ФЕДЕРАЛЬНЫЙ ИНСТИТУТ ПЕДАГОГИЧЕСКИХ ИЗМЕРЕНИЙ»

Демонстрационный вариант ЕГЭ 2017 г.

БИОЛОГИЯ, 11 класс. 2 / 31

Единый государственный экзамен по БИОЛОГИИ

**Пояснения к демонстрационному варианту контрольных
измерительных материалов единого государственного экзамена
2017 года по БИОЛОГИИ**

При ознакомлении с демонстрационным вариантом контрольных измерительных материалов ЕГЭ 2017 г. следует иметь в виду, что задания, включённые в него, не отражают всех вопросов содержания, которые будут проверяться с помощью вариантов КИМ в 2017 г. Полный перечень вопросов, которые могут контролироваться на едином государственном экзамене 2017 г., приведён в кодификаторе элементов содержания и требований к уровню подготовки выпускников образовательных организаций для проведения единого государственного экзамена 2017 г. по биологии.

Назначение демонстрационного варианта заключается в том, чтобы дать возможность любому участнику ЕГЭ и широкой общественности составить представление о структуре будущих КИМ, количестве заданий, об их форме и уровне сложности. Приведённые критерии оценки выполнения заданий с развёрнутым ответом, включённые в этот вариант, дают представление о требованиях к полноте и правильности записи развёрнутого ответа.

Эти сведения позволят выпускникам выработать стратегию подготовки к ЕГЭ.

Демонстрационный вариант
контрольных измерительных материалов
для проведения в 2017 году единого государственного экзамена
по БИОЛОГИИ

Инструкция по выполнению работы

Экзаменационная работа состоит из двух частей, включающих в себя 28 заданий. Часть 1 содержит 21 задание с кратким ответом. Часть 2 содержит 7 заданий с развёрнутым ответом.

На выполнение экзаменационной работы по биологии отводится 3,5 часа (210 минут).

Ответом к заданиям части 1 является последовательность цифр, число или слово (словосочетание). Ответ запишите по приведённым ниже образцам в поле ответа в тексте работы без пробелов, запятых и других дополнительных символов, а затем перенесите в бланк ответов № 1.

КИМ

Ответ: КОМБИНАТИВНАЯ 1 КОМБИНАТИВНАЯ

Ответ: 9331 3 9331

Ответ:

3	4	6
---	---	---

 4 346

Ответ:

А	Б	В	Г	Д
2	1	1	2	2

 15 21122

Задания части 2 (22–28) требуют полного ответа (дать объяснение, описание или обоснование; высказать и аргументировать собственное мнение). В бланке ответов № 2 укажите номер задания и запишите его полное решение.

Все бланки ЕГЭ заполняются яркими чёрными чернилами. Допускается использование гелевой, или капиллярной, или перьевой ручки.

При выполнении заданий можно пользоваться черновиком. Записи в черновике не учитываются при оценивании работы.

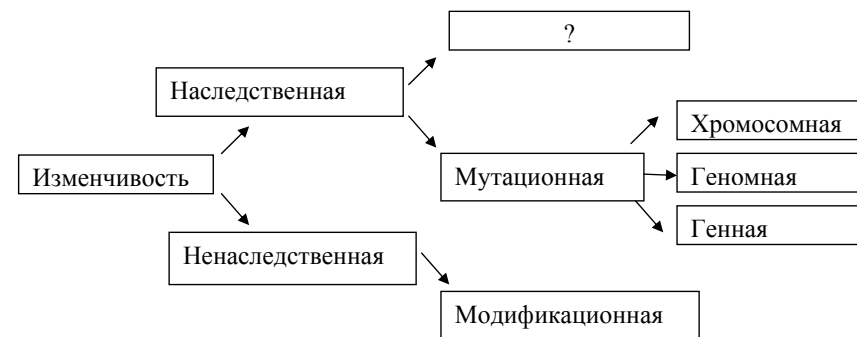
Баллы, полученные Вами за выполненные задания, суммируются. Постарайтесь выполнить как можно больше заданий и набрать наибольшее количество баллов.

Желаем успеха!

Часть 1

Ответами к заданиям 1–21 являются последовательность цифр, число или слово (словосочетание). Запишите ответы в поля ответов в тексте работы, а затем перенесите в БЛАНК ОТВЕТОВ № 1 справа от номеров соответствующих заданий, начиная с первой клеточки, без пробелов, запятых и других дополнительных символов. Каждый символ пишете в отдельной клеточке в соответствии с приведёнными в бланке образцами.

- 1 Рассмотрите предложенную схему классификации видов изменчивости. Запишите в ответе пропущенный термин, обозначенный на схеме знаком вопроса.



Ответ: _____.

- 2 Выберите два верных ответа из пяти и запишите в таблицу цифры, под которыми они указаны. Цитогенетический метод используют для определения

- 1) степени влияния среды на формирование фенотипа
- 2) наследования сцепленных с полом признаков
- 3) кариотипа организма
- 4) хромосомных аномалий
- 5) возможности проявления признаков у потомков

Ответ:

--	--

3 В соматической клетке тела рыбы 56 хромосом. Какой набор хромосом имеет сперматозоид рыбы? В ответе запишите только количество хромосом.

Ответ: _____.

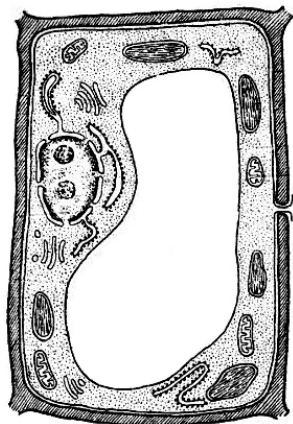
ИЛИ

3 В ДНК на долю нуклеотидов с аденином приходится 18%. Определите процентное содержание нуклеотидов с цитозином, входящих в состав молекулы. В ответе запишите только соответствующее число.

Ответ: _____%.

4 Все перечисленные ниже признаки, кроме двух, используются для описания изображённой на рисунке клетки. Определите два признака, «выпадающих» из общего списка, и запишите в таблицу **цифры**, под которыми они указаны.

- 1) наличие хлоропластов
- 2) наличие гликокаликса
- 3) способность к фотосинтезу
- 4) способность к фагоцитозу
- 5) способность к биосинтезу белка



Ответ:

--	--

ИЛИ

4 Все перечисленные ниже признаки, кроме двух, можно использовать для описания молекулы ДНК. Определите два признака, «выпадающих» из общего списка, и запишите в таблицу **цифры**, под которыми они указаны.

- 1) состоит из двух полинуклеотидных цепей, закрученных в спираль
- 2) переносит информацию к месту синтеза белка
- 3) в комплексе с белками строит тело рибосомы
- 4) способна самоудваиваться
- 5) в комплексе с белками образует хромосомы

Ответ:

--	--

5 Установите соответствие между процессами и этапами энергетического обмена: к каждой позиции, данной в первом столбце, подберите соответствующую позицию из второго столбца.

ПРОЦЕССЫ

ЭТАПЫ ЭНЕРГЕТИЧЕСКОГО ОБМЕНА

- | | |
|---|-------------------|
| А) расщепление глюкозы в цитоплазме | 1) бескислородный |
| Б) синтез 36 молекул АТФ | 2) кислородный |
| В) образование молочной кислоты | |
| Г) полное окисление веществ до CO ₂ и H ₂ O | |
| Д) образование пировиноградной кислоты | |

Запишите в таблицу выбранные цифры под соответствующими буквами.

Ответ:

А	Б	В	Г	Д

6 Определите соотношение фенотипов у потомков при моногибридном скрещивании двух гетерозиготных организмов при полном доминировании. Ответ запишите в виде последовательности цифр, показывающих соотношение получившихся фенотипов, в порядке их убывания.

Ответ: _____

7 Все приведённые ниже термины, кроме двух, используются для описания полового размножения организмов. Определите два термина, «выпадающих» из общего списка, и запишите в таблицу **цифры**, под которыми они указаны.

- 1) гонада
- 2) спора
- 3) оплодотворение
- 4) овогенез
- 5) почкование

Ответ:

--	--

8 Установите соответствие между примером биологического явления и формой изменчивости, которую он иллюстрирует: к каждой позиции, данной в первом столбце, подберите соответствующую позицию из второго столбца.

ПРИМЕР ЯВЛЕНИЯ

- А) появление коротконогой овцы в стаде овец с нормальными конечностями
- Б) появление мыши-альбиноса среди серых мышей
- В) формирование у стрелолиста разных форм листьев в воде и на воздухе
- Г) проявление у детей цвета глаз одного из родителей
- Д) изменение размера кочана капусты при недостатке влаги

ФОРМА ИЗМЕНЧИВОСТИ

- 1) генотипическая
- 2) фенотипическая

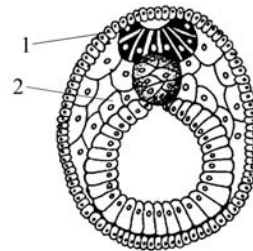
Запишите в таблицу выбранные цифры под соответствующими буквами.

Ответ:

А	Б	В	Г	Д

ИЛИ

8 Установите соответствие между структурами и зародышевыми листками, обозначенными на рисунке цифрами 1, 2, из которых эти структуры формируются: к каждой позиции, данной в первом столбце, подберите соответствующую позицию из второго столбца.



СТРУКТУРЫ

- А) нервная ткань
- Б) кровь
- В) скелет
- Г) гладкая мышечная ткань
- Д) кожный эпидермис

ЗАРОДЫШЕВЫЕ ЛИСТКИ

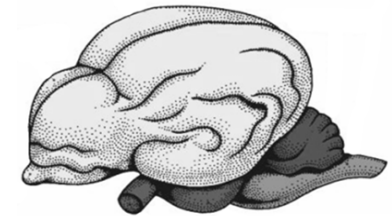
- 1) 1
- 2) 2

Запишите в таблицу выбранные цифры под соответствующими буквами.

Ответ:

А	Б	В	Г	Д

9 Выберите три верных ответа из шести и запишите в таблицу **цифры**, под которыми они указаны. Если в процессе эволюции у животного сформировался головной мозг, изображённый на рисунке, то для этого животного характерны



- 1) четырёхкамерное сердце
- 2) наружное оплодотворение
- 3) кожные покровы с чешуйками или щитками
- 4) постоянная температура тела
- 5) ячеистые лёгкие
- 6) развитие зародыша в матке

Ответ:

--	--	--

ИЛИ

9 Известно, что бактерия туберкулёзная палочка – **аэробный, микроскопический, болезнетворный организм**. Выберите из приведённого ниже текста три утверждения, относящиеся к описанию перечисленных выше признаков бактерии.

(1) Размеры туберкулёзной палочки составляют в длину 1–10 мкм, а в диаметре 0,2–0,6 мкм. (2) Организм неподвижен и не способен образовывать споры. (3) При температуре выше 20 °С во влажном и тёмном месте сохраняет жизнеспособность до 7 лет. (4) Для своего развития организм нуждается в наличии кислорода. (5) Туберкулёзная палочка является паразитическим организмом. (6) В природе организм распространяется не только с каплями жидкости, но и ветром.

Запишите в таблицу цифры, под которыми указаны выбранные утверждения.

Ответ:

--	--	--

- 10** Установите соответствие между функциями и органами растения, которые выполняют эти функции: к каждой позиции, данной в первом столбце, подберите соответствующую позицию из второго столбца.

ФУНКЦИИ

- А) осуществление минерального питания
- Б) поглощение воды
- В) синтез органических веществ из неорганических
- Г) транспирация
- Д) сохранение питательных веществ во время зимовки растений
- Е) поглощение углекислого газа и выделение кислорода

ОРГАНЫ РАСТЕНИЯ

- 1) корень
- 2) лист

Запишите в таблицу выбранные цифры под соответствующими буквами.

Ответ:

А	Б	В	Г	Д	Е

- 11** Установите последовательность расположения систематических таксонов растения, начиная с самого крупного таксона. Запишите в таблицу соответствующую последовательность цифр.

- 1) Мятлик луговой
- 2) Мятлик
- 3) Покрытосеменные
- 4) Однодольные
- 5) Растения
- 6) Злаковые

Ответ:

--	--	--	--	--	--

- 12** Выберите три верных ответа из шести и запишите в таблицу цифры, под которыми они указаны.

Во время бега в организме человека

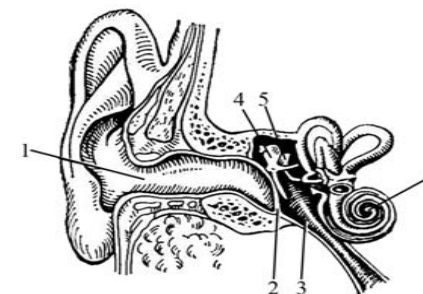
- 1) растёт синтез желчи клетками печени
- 2) ускоряется процесс биосинтеза белка в скелетных мышцах
- 3) снижается количество лейкоцитов в плазме
- 4) усиливается приток крови к коже
- 5) возрастает потоотделение
- 6) повышается возбудимость нервной системы

Ответ:

--	--	--

ИЛИ

- 12** Выберите три **верно обозначенные** подписи к рисунку «Строение уха». Запишите в таблицу цифры, под которыми они указаны.



- 1) наружный слуховой проход
- 2) барабанная перепонка
- 3) слуховой нерв
- 4) стремя
- 5) полукружный канал
- 6) улитка

Ответ:

--	--	--

- 13** Установите соответствие между характеристиками и типами ткани человека: к каждой позиции, данной в первом столбце, подберите соответствующую позицию из второго столбца.

ХАРАКТЕРИСТИКИ

- А) обладает проводимостью
- Б) выполняет функцию опоры и питания
- В) образует наружный покров кожи
- Г) вырабатывает антитела
- Д) состоит из тесно прилегающих клеток
- Е) образует серое вещество спинного мозга

ТИПЫ ТКАНИ

- 1) эпителиальная
- 2) соединительная
- 3) нервная

Запишите в таблицу выбранные цифры под соответствующими буквами.

Ответ:

А	Б	В	Г	Д	Е

- 14** Установите последовательность процессов, происходящих в пищеварительной системе человека при переваривании пищи. Запишите в таблицу соответствующую последовательность цифр.

- 1) интенсивное всасывание воды
- 2) набухание и частичное расщепление белков
- 3) начало расщепления крахмала
- 4) всасывание аминокислот и глюкозы в кровь
- 5) расщепление всех биополимеров пищи до мономеров

Ответ:

--	--	--	--	--

- 15 Прочитайте текст. Выберите три предложения, в которых даны описания морфологического критерия вида сосны обыкновенной. Запишите в таблицу цифры, под которыми они указаны.

(1) Сосна обыкновенная – светолюбивое растение. (2) Она имеет высокий стройный ствол, крона формируется только вблизи верхушки. (3) Сосна растёт на песчаных почвах, меловых горах. (4) У неё хорошо развиты главный и боковые корни, листья игловидные, по две хвоинки в узле на побеге. (5) На молодых побегах развиваются зеленовато-жёлтые мужские шишки и красноватые женские шишки. (6) Пыльца переносится ветром и попадает на женские шишки, где происходит оплодотворение.

Ответ:

--	--	--

- 16 Установите соответствие между примерами объектов и методами изучения эволюции, в которых используются эти примеры: к каждой позиции, данной в первом столбце, подберите соответствующую позицию из второго столбца.

ПРИМЕРЫ ОБЪЕКТОВ

МЕТОДЫ ИЗУЧЕНИЯ ЭВОЛЮЦИИ

- | | |
|--|-------------------------------|
| А) колючки кактуса и колючки барбариса | 1) палеонтологический |
| Б) останки зверозубых ящеров | 2) сравнительно-анатомический |
| В) филогенетический ряд лошади | |
| Г) многососковость у человека | |
| Д) аппендикс у человека | |

Запишите в таблицу выбранные цифры под соответствующими буквами.

Ответ:

А	Б	В	Г	Д
---	---	---	---	---

- 17 Выберите три верных ответа из шести и запишите в таблицу цифры, под которыми они указаны. Устойчивость экосистемы влажного экваториального леса определяется

- 1) большим видовым разнообразием
- 2) отсутствием редуцентов
- 3) большой численностью хищников
- 4) разветвлёнными пищевыми сетями
- 5) колебанием численности популяций
- 6) замкнутым круговоротом веществ

Ответ:

--	--	--

- 18 Установите соответствие между примерами и экологическими факторами, которые этими примерами иллюстрируются: к каждой позиции, данной в первом столбце, подберите соответствующую позицию из второго столбца.

ПРИМЕРЫ

ЭКОЛОГИЧЕСКИЕ ФАКТОРЫ

- | | |
|---|-----------------|
| А) повышение давления атмосферного воздуха | 1) абиотический |
| Б) изменение рельефа экосистемы, вызванное землетрясением | 2) биотический |
| В) изменение численности популяции зайцев в результате эпидемии | |
| Г) взаимодействие между волками в стае | |
| Д) конкуренция за территорию между соснами в лесу | |

Запишите в таблицу выбранные цифры под соответствующими буквами.

Ответ:

А	Б	В	Г	Д
---	---	---	---	---

- 19 Установите последовательность эволюционных процессов, происходивших на Земле, в хронологическом порядке. Запишите в таблицу соответствующую последовательность цифр.

- 1) выход организмов на сушу
- 2) возникновение фотосинтеза
- 3) формирование озонового экрана
- 4) абиогенный синтез органических веществ
- 5) появление клеточных форм жизни

Ответ:

--	--	--	--	--

20

Рассмотрите рисунок с изображением бабочки берёзовой пяденицы и определите тип приспособления, форму естественного отбора и направление эволюции, которые привели к формированию двух форм бабочек. Заполните пустые ячейки таблицы, используя термины, приведённые в списке. Для каждой ячейки, обозначенной буквами, выберите соответствующий термин из предложенного списка.



Тип приспособления	Форма естественного отбора	Направление эволюции
_____ (А)	_____ (Б)	_____ (В)

Список терминов:

- 1) идиоадаптация
- 2) мимикрия
- 3) конвергенция
- 4) движущая
- 5) ароморфоз
- 6) маскировка
- 7) стабилизирующая

Запишите в таблицу выбранные цифры под соответствующими буквами.

Ответ:

А	Б	В

ИЛИ

20

Проанализируйте таблицу «Структуры клетки». Заполните пустые ячейки таблицы, используя термины, приведённые в списке. Для каждой ячейки, обозначенной буквой, выберите соответствующий термин из предложенного списка.

Структуры клетки

Объект	Расположение в клетке	Функция
_____ (А)	Цитоплазма	Биологическое окисление
ДНК	_____ (Б)	Хранение и передача наследственной информации клетки и организма
Рибосома	Цитоплазма	_____ (В)

Список терминов:

- 1) гликолиз
- 2) хлоропласт
- 3) биосинтез белка
- 4) митохондрия
- 5) транскрипция
- 6) ядро
- 7) цитоплазма
- 8) клеточный центр

Запишите в таблицу выбранные цифры под соответствующими буквами.

Ответ:

А	Б	В

21 Проанализируйте таблицу «Выживание птенцов скворца в зависимости от количества яиц в кладке».

Выживание птенцов скворца в зависимости от количества яиц в кладке

Количество яиц в кладке	Доля выживших птенцов (в %)
1	100
2	95
3	90
4	83
5	80
6	53
7	40
8	35
9	32

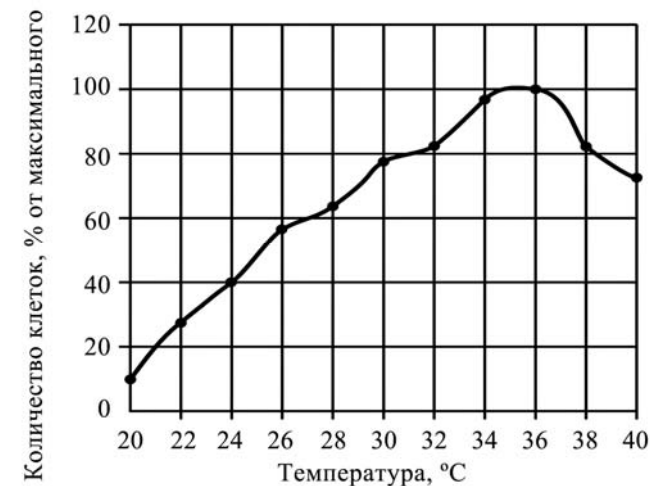
- 1) Оптимальное количество яиц в кладке, позволяющее сохранить численность скворцов, – 5.
- 2) Гибель птенцов объясняется случайными факторами.
- 3) Чем меньше в кладке яиц, тем эффективнее забота о потомстве.
- 4) Чем больше птенцов в гнезде, тем чаще родители кормят каждого из птенцов.
- 5) Количество яиц в кладке зависит от климатических факторов и наличия корма.

Запишите в ответе **номера** выбранных утверждений.

Ответ: _____.

ИЛИ

21 Проанализируйте график скорости размножения молочнокислых бактерий.



Выберите утверждения, которые можно сформулировать на основании анализа полученных результатов.

Скорость размножения бактерий

- 1) всегда прямо пропорциональна изменению температуры среды.
- 2) зависит от ресурсов среды, в которой находятся бактерии.
- 3) зависит от генетической программы организма.
- 4) в интервале от 20 до 36 °C повышается.
- 5) уменьшается при температуре выше 36 °C в связи с денатурацией части белков в клетке бактерии.

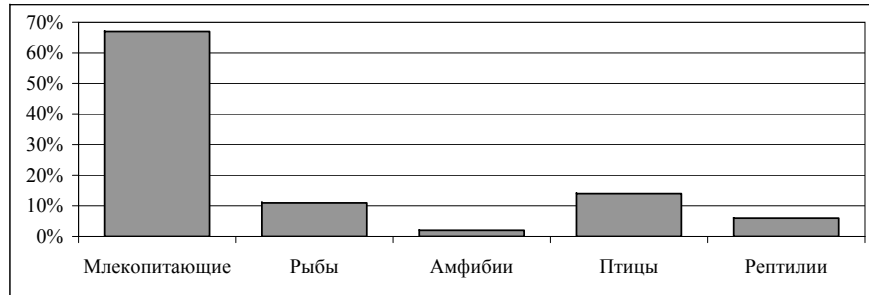
Запишите в ответе **номера** выбранных утверждений.

Ответ: _____.

ИЛИ

21 Проанализируйте гистограмму состава рациона животного Z.

По оси x расположены таксоны позвоночных животных, которыми питается животное Z, а по оси y – их количество в рационе. Выберите утверждения, которые можно сформулировать на основании анализа гистограммы.



Животное Z относят к

- 1) всеядным животным
- 2) консументам II порядка
- 3) производителям органических веществ
- 4) полуводным животным
- 5) обитателям тундры

Запишите в ответе **номера** выбранных утверждений.

Ответ: _____

Не забудьте перенести все ответы в бланк ответов № 1 в соответствии с инструкцией по выполнению работы.

Часть 2

Для записи ответов на задания этой части (22–28) используйте БЛАНК ОТВЕТОВ № 2. Запишите сначала номер задания (21, 22 и т.д.), а затем развёрнутый ответ на него. Ответы записывайте чётко и разборчиво.

22 Известно, что в плазме крови концентрация раствора солей в норме составляет 0,9%. В стеклянный стакан, заполненный раствором поваренной соли, поместили эритроциты. Сравните изображение нормального эритроцита в плазме (рис. А) и эритроцита в растворе (рис. Б). Объясните наблюдаемое явление. Определите концентрацию соли в стакане с раствором (более 0,9%, менее 0,9%, равна 0,9%).



рис. А

рис. Б

23 Какие процессы изображены на рисунках А и Б? Назовите структуру клетки, участвующую в этих процессах. Какие преобразования далее произойдут с бактерией на рисунке А?

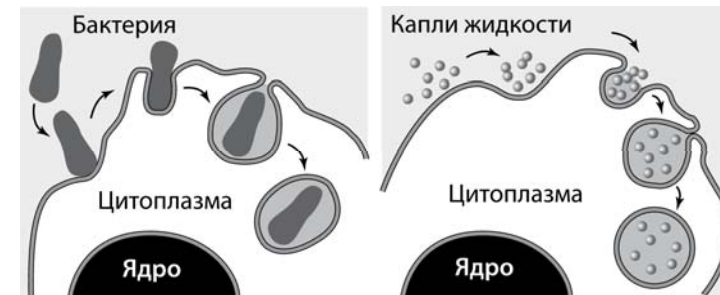


рис. А

рис. Б

- 24 Найдите три ошибки в приведённом тексте. Укажите номера предложений, в которых сделаны ошибки, исправьте их.

(1)Все железы организма человека делятся на три группы: железы внешней, внутренней и смешанной секреции. (2)Секреты, образующиеся во всех железах внешней секреции, через выводные протоки поступают на поверхность тела. (3)Секреты желез внутренней секреции по протокам поступают в кровь. (4)Железы внутренней секреции – эндокринные железы – выделяют биологически активные регуляторные вещества – гормоны. (5)Гормоны регулируют обмен веществ, влияют на рост и развитие организма, участвуют в регуляции всех органов и систем органов, процессов, протекающих на клеточном уровне. (6)Гормон поджелудочной железы – инсулин – регулирует содержание глюкозы в крови. (7)Гормон щитовидной железы – адреналин – повышает возбудимость нервной системы, учащает сердечные сокращения.

- 25 В 1724 г. английский исследователь Стефан Хейлз провёл эксперимент, в котором использовал ветки одного растения, одинаковые сосуды с водой и измерительный инструмент – линейку. Он удалил с веток разное количество листьев и поместил ветки в сосуды с равным количеством воды, а затем постоянно измерял уровень воды. Через некоторое время С. Хейлз обнаружил, что уровень воды в разных сосудах изменялся неодинаково. Как изменился уровень воды в разных сосудах? Объясните причину. Сформулируйте закономерность, установленную С. Хейлзом.

- 26 Какие процессы обеспечивают постоянство газового состава атмосферы (кислорода, углекислого газа, азота)? Приведите не менее трёх процессов и поясните их.

- 27 Известно, что все виды РНК синтезируются на ДНК-матрице. Фрагмент молекулы ДНК, на которой синтезируется участок центральной петли тРНК, имеет следующую последовательность нуклеотидов: ГЦТТЦЦАЦТГТТАЦА. Установите нуклеотидную последовательность участка тРНК, который синтезируется на данном фрагменте, и аминокислоту, которую будет переносить эта тРНК в процессе биосинтеза белка, если третий триплет соответствует антикодону тРНК. Ответ поясните. Для решения задания используйте таблицу генетического кода.

Генетический код (тРНК)

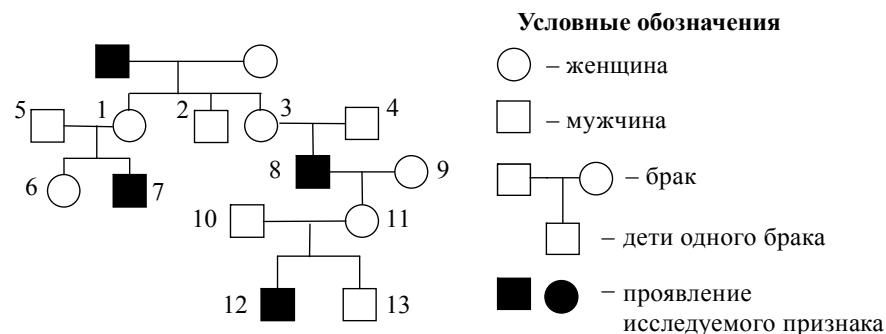
Первое основание	Второе основание				Третье основание
	У	Ц	А	Г	
У	Фен	Сер	Тир	Цис	У
	Фен	Сер	Тир	Цис	Ц
	Лей	Сер	—	—	А
	Лей	Сер	—	Три	Г
Ц	Лей	Про	Гис	Арг	У
	Лей	Про	Гис	Арг	Ц
	Лей	Про	Глн	Арг	А
	Лей	Про	Глн	Арг	Г
А	Иле	Тре	Асн	Сер	У
	Иле	Тре	Асн	Сер	Ц
	Иле	Тре	Лиз	Арг	А
	Мет	Тре	Лиз	Арг	Г
Г	Вал	Ала	Асп	Гли	У
	Вал	Ала	Асп	Гли	Ц
	Вал	Ала	Глу	Гли	А
	Вал	Ала	Глу	Гли	Г

Правила пользования таблицей

Первый нуклеотид в триплете берётся из левого вертикального ряда; второй – из верхнего горизонтального ряда и третий – из правого вертикального. Там, где пересекутся линии, идущие от всех трёх нуклеотидов, и находится искомая аминокислота.

28

По изображённой на рисунке родословной определите и обоснуйте генотипы родителей, потомков, обозначенных на схеме цифрами 1, 6, 7. Установите вероятность рождения ребенка с исследуемым признаком у женщины под № 6, если в семье её супруга этот признак никогда не наблюдался.



Система оценивания экзаменационной работы по биологии

Часть 1

Каждое из заданий 1, 3, 6 оценивается 1 баллом. Задание считается выполненным верно, если ответ записан в той форме, которая указана в инструкции по выполнению задания.

За выполнение каждого из заданий 2, 4, 7, 9, 12, 15, 17, 21 выставляется 2 балла за полное правильное выполнение, 1 балл – за выполнение задания с одной ошибкой (одной неверно указанной, в том числе лишней, цифрой наряду со всеми верными цифрами) ИЛИ неполное выполнение задания (отсутствие одной необходимой цифры); 0 баллов – во всех остальных случаях.

За выполнение каждого из заданий 5, 8, 10, 13, 16, 18, 20 выставляется 2 балла, если указана верная последовательность цифр, 1 балл, если допущена одна ошибка, 0 баллов во всех остальных случаях.

За выполнение каждого из заданий 11, 14, 19 выставляется 2 балла, если указана верная последовательность цифр, 1 балл, если в последовательности цифр допущена одна ошибка (переставлены местами любые две цифры), 0 баллов во всех остальных случаях.

№ задания	Ответ
1	комбинативная
2	34
3	28 или 32
4	24 или 15
5	12121
6	31
7	25
8	11212 или 12221
9	146 или 145
10	112212
11	534621
12	456 или 126
13	321213
14	32541
15	245
16	21122
17	146
18	11222
19	45231
20	641 или 463
21	13, или 45, или 24

Часть 2

Критерии оценивания заданий с развёрнутым ответом

22

Известно, что в плазме крови в норме концентрация раствора солей составляет 0,9%. В стеклянный стакан, заполненный раствором поваренной соли, поместили эритроциты. Сравните изображение нормальных эритроцитов (А) в плазме и эритроцита в растворе (Б). Объясните наблюдаемое явление. Определите концентрацию соли в стакане (более 0,9%, менее 0,9%, равна 0,9%).

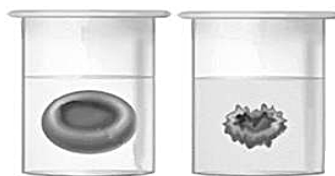


рис. А

рис. Б

Содержание верного ответа и указания по оцениванию (допускаются иные формулировки ответа, не искажающие его смысла)	Баллы
Элементы ответа: 1) эритроцит в растворе сморщился из-за потери воды, которая по причине диффузии поступила из эритроцита в раствор; 2) концентрация раствора соли в стакане более 0,9%	
Ответ включает два названных выше элемента и не содержит биологических ошибок	2
Ответ включает только один из названных выше элементов, ИЛИ ответ включает два названных выше элемента, но содержит биологические ошибки	1
Ответ включает только один из названных выше элементов и содержит биологические ошибки, ИЛИ ответ неправильный	0
<i>Максимальный балл</i>	2

23

Какие процессы изображены на рисунках А и Б? Назовите структуру клетки, участвующую в этих процессах. Какие преобразования далее произойдут с бактерией на рисунке А?

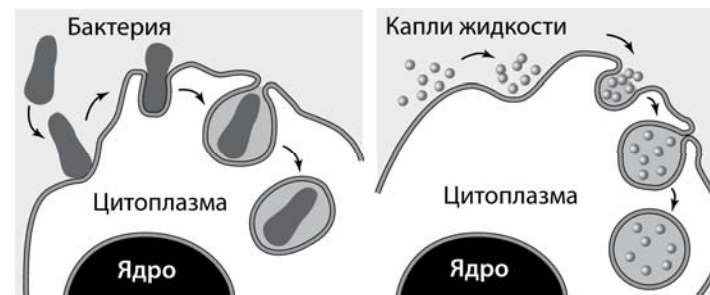


рис. А

рис. Б

Содержание верного ответа и указания к оцениванию (допускаются иные формулировки ответа, не искажающие его смысла)	Баллы
Элементы ответа: 1) А – фагоцитоз (захват клеткой твёрдых частиц); Б – пиноцитоз (захват капель жидкости); 2) в этих процессах участвует плазматическая мембрана клетки; 3) фагоцитозный пузырьк сольётся с лизосомой, его содержимое подвергнется расщеплению (лизису); образовавшиеся мономеры поступят в цитоплазму	
Ответ включает все названные выше элементы, не содержит биологических ошибок	3
Ответ включает два из названных выше элементов и не содержит биологических ошибок, ИЛИ ответ включает три названных выше элемента, но содержит биологические ошибки	2
Ответ включает только один из названных выше элементов и не содержит биологических ошибок, ИЛИ ответ включает два из названных выше элементов, но содержит биологические ошибки	1
Ответ включает только один из названных выше элементов и содержит биологические ошибки, ИЛИ ответ неправильный	0
<i>Максимальный балл</i>	3

24 Найдите три ошибки в приведённом тексте. Укажите номера предложений, в которых сделаны ошибки, исправьте их.

(1)Все железы организма человека делятся на две группы: железы внешней секреции и железы внутренней секреции. (2)Секреты, образующиеся во всех железах внешней секреции, через выводные протоки поступают на поверхность тела. (3)Секреты желез внутренней секреции по протокам поступают в кровь. (4)Железы внутренней секреции – эндокринные железы выделяют биологически активные регуляторные вещества – гормоны. (5)Гормоны регулируют обмен веществ, влияют на рост и развитие организма. (6)Гормон поджелудочной железы – инсулин регулирует содержание глюкозы в крови. (7)Гормон щитовидной железы – адреналин повышает возбудимость нервной системы, учащает сердечные сокращения.

Содержание верного ответа и указания по оцениванию (допускаются иные формулировки ответа, не искажающие его смысла)	Баллы
Ошибки допущены в предложениях: 1) 2 – секреты, образующиеся во всех железах внешней секреции, через выводные протоки поступают не только на поверхность тела, но и в полости тела; 2) 3 – секреты желез внутренней секреции поступают непосредственно в кровь, так как железы внутренней секреции протоков не имеют; 3) 7 – гормон щитовидной железы – тироксин, а адреналин – это гормон надпочечников	
В ответе указаны и исправлены все ошибки. Ответ не содержит неверной информации	3
В ответе указаны две-три ошибки, исправлены только две из них. <i>За неправильно названные и/или исправленные предложения баллы не снижаются</i>	2
В ответе указаны одна–три ошибки, исправлена только одна из них. <i>За неправильно названные и/или исправленные предложения баллы не снижаются</i>	1
Ответ неправильный: все ошибки определены и исправлены неверно, ИЛИ указаны одна–три ошибки, но не исправлена ни одна из них	0
<i>Максимальный балл</i>	3

25 В 1724 г. английский исследователь Стефан Хейлз провёл эксперимент, в котором использовал ветки одного растения, одинаковые сосуды с водой и измерительный инструмент – линейку. Он удалил с веток разное число листьев и поместил ветки в сосуды с равным количеством воды, а затем постоянно измерял уровень воды. С. Хейлз обнаружил, что уровень воды в разных сосудах изменяется неодинаково.

Как изменился уровень воды в разных сосудах? Назовите процессы, которые можно фиксировать, измеряя уровень воды. Сформулируйте закономерность, установленную С. Хейлзом.

Содержание верного ответа и указания по оцениванию (допускаются иные формулировки ответа, не искажающие его смысла)	Баллы
Элементы ответа: 1) уровень воды изменился в соответствии с количеством листьев на ветке: чем больше листьев на ветке, тем меньше воды оставалось в сосуде; 2) измерение уровня воды позволяет получать данные о процессе поглощения и испарения воды растением; 3) С. Хейлз установил закономерность: количество поглощаемой растением воды прямо пропорционально общей площади поверхности листьев	
Ответ включает все названные выше элементы	3
Ответ включает любые два из названных выше элементов	2
Ответ включает только один из названных выше элементов	1
Ответ неправильный	0
<i>Максимальный балл</i>	3

- 26 Какие процессы обеспечивают постоянство газового состава атмосферы (кислорода, углекислого газа, азота)? Приведите не менее трёх процессов и поясните их.

Содержание верного ответа и указания по оцениванию (допускаются иные формулировки ответа, не искажающие его смысла)	Баллы
Элементы ответа: 1) при фотосинтезе регулируется концентрация кислорода и углекислого газа: выделяется кислород и поглощается углекислый газ; 2) при дыхании и брожении регулируется концентрация кислорода и углекислого газа: поглощается кислород и выделяется углекислый газ; 3) в результате азото-фиксации бактериями поглощается молекулярный азот из атмосферы, при денитрификации азот выделяется	
Ответ включает все названные выше элементы, не содержит биологических ошибок	3
Ответ включает два из названных выше элементов и не содержит биологических ошибок, ИЛИ ответ включает три названных выше элемента, но содержит биологические ошибки	2
Ответ включает один из названных выше элементов и не содержит биологических ошибок, ИЛИ ответ включает два из названных выше элементов, но содержит биологические ошибки	1
Ответ включает только один из названных выше элементов и содержит биологические ошибки, ИЛИ ответ неправильный	0
<i>Максимальный балл</i>	3

- 27 Известно, что все виды РНК синтезируются на ДНК-матрице. Фрагмент молекулы ДНК, на которой синтезируется участок центральной петли тРНК, имеет следующую последовательность нуклеотидов: ГЦТТЦЦАЦГТТАЦА. Установите нуклеотидную последовательность участка тРНК, который синтезируется на данном фрагменте, и аминокислоту, которую будет переносить эта тРНК в процессе биосинтеза белка, если третий триплет соответствует антикодону тРНК. Ответ поясните. Для решения задания используйте таблицу генетического кода.

Генетический код (тРНК)

Первое основание	Второе основание				Третье основание
	У	Ц	А	Г	
У	Фен	Сер	Тир	Цис	У
	Фен	Сер	Тир	Цис	Ц
	Лей	Сер	—	—	А
	Лей	Сер	—	Три	Г
Ц	Лей	Про	Гис	Арг	У
	Лей	Про	Гис	Арг	Ц
	Лей	Про	Глн	Арг	А
	Лей	Про	Глн	Арг	Г
А	Иле	Тре	Асн	Сер	У
	Иле	Тре	Асн	Сер	Ц
	Иле	Тре	Лиз	Арг	А
	Мет	Тре	Лиз	Арг	Г
Г	Вал	Ала	Асп	Гли	У
	Вал	Ала	Асп	Гли	Ц
	Вал	Ала	Глу	Гли	А
	Вал	Ала	Глу	Гли	Г

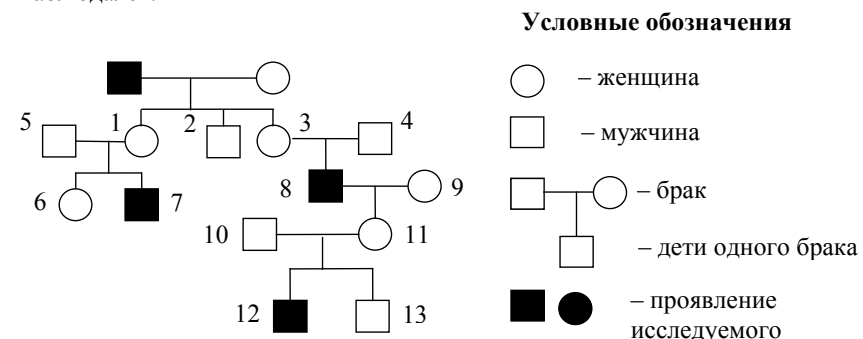
Правила пользования таблицей

Первый нуклеотид в триплете берётся из левого вертикального ряда; второй – из верхнего горизонтального ряда и третий – из правого вертикального. Там, где пересекутся линии, идущие от всех трёх нуклеотидов, и находится искомая аминокислота.

Содержание верного ответа и указания к оцениванию (правильный ответ должен содержать следующие позиции)	Баллы
Схема решения задачи включает: 1) нуклеотидная последовательность участка тРНК: ЦГААГГУГАЦААУГУ; 2) нуклеотидная последовательность антикодона УГА (третий триплет) соответствует кодону на иРНК АЦУ; 3) по таблице генетического кода этому кодону соответствует аминокислота ТРЕ, которую будет переносить данная тРНК	
Ответ включает все названные выше элементы и не содержит биологических ошибок	3
Ответ включает два из названных выше элементов и не содержит биологических ошибок, ИЛИ ответ включает три названных выше элемента, но содержит биологические ошибки	2
Ответ включает один из названных выше элементов и не содержит биологических ошибок, ИЛИ ответ включает два из названных выше элементов, но содержит биологические ошибки	1
Ответ включает только один из названных выше элементов и содержит биологические ошибки, ИЛИ ответ неправильный	0
<i>Максимальный балл</i>	3

28

По изображённой на рисунке родословной определите и обоснуйте генотипы родителей, потомков, обозначенных на схеме цифрами 1,6,7. Установите вероятность рождения ребенка с исследуемым признаком у женщины под №6, если в семье ее супруга этот признак никогда не наблюдался.



Содержание верного ответа и указания по оцениванию (правильный ответ должен содержать следующие позиции)	Баллы
Схема решения задачи включает: 1) генотипы родителей: отец – X^aY ; мать – X^AX^A (или X^AX^a); признак рецессивный, сцеплен с полом (X-хромосомой), так как проявляется только у мужчин, и не в каждом поколении; 2) дочь (1) – X^AX^a – носитель гена, так как наследует X^a -хромосому от отца; её сын (7) – X^aY ; признак проявился, так как наследует X^a -хромосому от матери; дочь (6) – X^AX^a или X^AX^A ; 3) вероятность рождения ребёнка с исследуемым признаком у женщины № 6: если её генотип X^AX^a , то 25% (только мальчики); если её генотип X^AX^A , то 0%. (Допускается иная генетическая символика.)	
Ответ включает все названные выше элементы и не содержит биологических ошибок	3
Ответ включает два из названных выше элементов и не содержит биологических ошибок, ИЛИ ответ включает три названных выше элемента, но отсутствуют пояснения	2
Ответ включает один из названных выше элементов и не содержит биологических ошибок, ИЛИ ответ включает два из названных выше элементов, но отсутствуют пояснения	1
Ответ включает только один из названных выше элементов и содержит биологические ошибки, ИЛИ ответ неправильный	0
<i>Максимальный балл</i>	3

В соответствии с Порядком проведения государственной итоговой аттестации по образовательным программам среднего общего образования (приказ Минобрнауки России от 26.12.2013 № 1400 зарегистрирован Минюстом России 03.02.2014 № 31205)

«61. По результатам первой и второй проверок эксперты независимо друг от друга выставляют баллы за каждый ответ на задания экзаменационной работы ЕГЭ с развёрнутым ответом...»

62. В случае существенного расхождения в баллах, выставленных двумя экспертами, назначается третья проверка. Существенное расхождение в баллах определено в критериях оценивания по соответствующему учебному предмету.

Эксперту, осуществляющему третью проверку, предоставляется информация о баллах, выставленных экспертами, ранее проверявшими экзаменационную работу».

Если расхождение составляет 2 и более балла за выполнение любого из заданий, то третий эксперт проверяет ответы только на те задания, которые вызвали столь существенное расхождение.

ПРОЕКТ

Единый государственный экзамен по БИОЛОГИИ

Кодификатор
элементов содержания и требований к уровню
подготовки выпускников образовательных
организаций для проведения
единого государственного экзамена
по биологии

подготовлен Федеральным государственным бюджетным
научным учреждением

«ФЕДЕРАЛЬНЫЙ ИНСТИТУТ ПЕДАГОГИЧЕСКИХ ИЗМЕРЕНИЙ»

Кодификатор элементов содержания и требований к уровню подготовки выпускников образовательных организаций для проведения единого государственного экзамена по БИОЛОГИИ

Кодификатор элементов содержания и требований к уровню подготовки выпускников образовательных организаций для проведения единого государственного экзамена по биологии (далее – кодификатор) является одним из документов, определяющих структуру и содержание КИМ ЕГЭ. Он составлен на основе Федерального компонента государственных стандартов основного общего и среднего (полного) общего образования по биологии (базовый и профильный уровни) (приказ Минобрнауки России от 05.03.2004 № 1089).

В кодификатор не включены элементы содержания, выделенные курсивом в разделе «Обязательный минимум содержания основных образовательных программ» стандарта: данное содержание подлежит изучению, но не включено в раздел «Требования к уровню подготовки выпускников» стандарта, т.е. не является объектом контроля. Также в кодификатор не включены те требования к уровню подготовки выпускников, достижение которых не может быть проверено в рамках единого государственного экзамена, а также требования, которые не отражены в учебниках, рекомендуемых Министерством образования и науки РФ к использованию при реализации имеющих государственную аккредитацию образовательных программ среднего общего образования.

Раздел 1. Перечень элементов содержания, проверяемых на едином государственном экзамене по биологии

Перечень элементов содержания, проверяемых на едином государственном экзамене по биологии, составлен на основе раздела «Обязательный минимум содержания основных образовательных программ» Федерального компонента государственных стандартов основного общего и среднего (полного) общего образования по биологии (базовый и профильный уровни).

В первом столбце указан код раздела, которому соответствуют крупные блоки содержания. Во втором столбце приведен код элемента содержания, для которого создаются проверочные задания.

Код элемента	Элементы содержания, проверяемые на ЕГЭ
1	Биология как наука. Методы научного познания
1.1	Биология как наука, ее достижения, методы познания живой природы. Роль биологии в формировании современной естественнонаучной картины мира.
1.2	Уровневая организация и эволюция. Основные уровни организации живой природы: клеточный, организменный, популяционно-видовой, биогеоценотический, биосферный. Биологические системы. Общие признаки биологических систем: клеточное строение, особенности химического состава, обмен веществ и превращения энергии, гомеостаз, раздражимость, движение, рост и развитие, воспроизведение, эволюция.
2	Клетка как биологическая система
2.1	Современная клеточная теория, её основные положения, роль в формировании современной естественнонаучной картины мира. Развитие знаний о клетке. Клеточное строение организмов – основа единства органического мира, доказательство родства живой природы.
2.2	Многообразие клеток. Прокариоты и эукариоты. Сравнительная характеристика клеток растений, животных, бактерий, грибов.
2.3	Химический состав клетки. Макро- и микроэлементы. Взаимосвязь строения и функций неорганических и органических веществ (белков, нуклеиновых кислот, углеводов, липидов, АТФ), входящих в состав клетки. Роль химических веществ в клетке и организме человека.
2.4	Строение клетки. Взаимосвязь строения и функций частей и органоидов клетки – основа ее целостности.
2.5	Обмен веществ и превращения энергии – свойства живых организмов. Энергетический и пластический обмен, их взаимосвязь. Стадии энергетического обмена. Брожение и дыхание. Фотосинтез, его значение, космическая роль. Фазы фотосинтеза. Световые и темновые реакции фотосинтеза, их взаимосвязь. Хемосинтез. Роль хемосинтезирующих бактерий на Земле.
2.6	Генетическая информация в клетке. Гены, генетический код и его свойства. Матричный характер реакций биосинтеза. Биосинтез белка и нуклеиновых кислот.
2.7	Клетка – генетическая единица живого. Хромосомы, их строение (форма и размеры) и функции. Число хромосом и их видовое постоянство. Соматические и половые клетки. Жизненный цикл клетки: интерфаза и митоз. Митоз – деление соматических клеток. Мейоз. Фазы митоза и мейоза. Развитие половых клеток у растений и животных. Деление клетки – основа роста, развития и размножения организмов. Роль мейоза и митоза.
3	Организм как биологическая система
3.1	Разнообразие организмов: одноклеточные и многоклеточные; автотрофы, гетеротрофы, аэробы, анаэробы.
3.2	Воспроизведение организмов, его значение. Способы размножения, сходство и отличие полового и бесполого размножения. Оплодотворение у цветковых растений и позвоночных животных. Внешнее и внутреннее оплодотворение.
3.3	Онтогенез и присущие ему закономерности. Эмбриональное и постэмбриональное развитие организмов. Причины нарушения развития организмов.

3.4	Генетика, ее задачи. Наследственность и изменчивость – свойства организмов. Методы генетики. Основные генетические понятия и символика. Хромосомная теория наследственности. Современные представления о гене и геноме.
3.5	Закономерности наследственности, их цитологические основы. Закономерности наследования, установленные Г.Менделем, их цитологические основы (моно- и дигибридное скрещивание). Законы Т.Моргана: сцепленное наследование признаков, нарушение сцепления генов. Генетика пола. Наследование признаков, сцепленных с полом. Взаимодействие генов. Генотип как целостная система. Генетика человека. Методы изучения генетики человека. Решение генетических задач. Составление схем скрещивания.
3.6	Закономерности изменчивости. Ненаследственная (модификационная) изменчивость. Норма реакции. Наследственная изменчивость: мутационная, комбинативная. Виды мутаций и их причины. Значение изменчивости в жизни организмов и в эволюции.
3.7	Значение генетики для медицины. Наследственные болезни человека, их причины, профилактика. Вредное влияние мутагенов, алкоголя, наркотиков, никотина на генетический аппарат клетки. Защита среды от загрязнения мутагенами. Выявление источников мутагенов в окружающей среде (косвенно) и оценка возможных последствий их влияния на собственный организм.
3.8	Селекция, её задачи и практическое значение. Вклад Н.И. Вавилова в развитие селекции: учение о центрах многообразия и происхождения культурных растений; закон гомологических рядов в наследственной изменчивости. Методы селекции и их генетические основы. Методы выведения новых сортов растений, пород животных, штаммов микроорганизмов. Значение генетики для селекции. Биологические основы выращивания культурных растений и домашних животных.
3.9	Биотехнология, ее направления. Клеточная и генная инженерия, клонирование. Роль клеточной теории в становлении и развитии биотехнологии. Значение биотехнологии для развития селекции, сельского хозяйства, микробиологической промышленности, сохранения генофонда планеты. Этические аспекты развития некоторых исследований в биотехнологии (клонирование человека, направленные изменения генома).
4	Система и многообразие органического мира
4.1	Многообразие организмов. Значение работ К. Линнея и Ж-Б. Ламарка. Основные систематические (таксономические) категории: вид, род, семейство, отряд (порядок), класс, тип (отдел), царство; их соподчиненность. Вирусы – неклеточные формы жизни. Меры профилактики распространения вирусных заболеваний.
4.2	Царство бактерий, строение, жизнедеятельность, размножение, роль в природе. Бактерии – возбудители заболеваний растений, животных, человека. Профилактика заболеваний, вызываемых бактериями.
4.3	Царство грибов, строение, жизнедеятельность, размножение. Использование грибов для получения продуктов питания и лекарств. Распознавание съедобных и ядовитых грибов. Лишайники, их разнообразие, особенности строения и жизнедеятельности. Роль в природе грибов и лишайников.
4.4	Царство растений. Строение (ткани, клетки, органы), жизнедеятельность и размножение растительного организма (на примере покрытосеменных растений). Распознавание (на рисунках) органов растений.
4.5	Многообразие растений. Основные отделы растений. Классы покрытосеменных, роль растений в природе и жизни человека.

4.6	Царство животных. Одноклеточные и многоклеточные животные. Характеристика основных типов беспозвоночных, классов членистоногих. Особенности строения, жизнедеятельности, размножения, роль в природе и жизни человека.
4.7	Хордовые животные. Характеристика основных классов. Роль в природе и жизни человека. Распознавание (на рисунках) органов и систем органов у животных.
5	Организм человека и его здоровье
5.1	Ткани. Строение и жизнедеятельность органов и систем органов: пищеварения, дыхания, выделения. Распознавание (на рисунках) тканей, органов, систем органов.
5.2	Строение и жизнедеятельность органов и систем органов: опорно-двигательной, покровной, кровообращения, лимфооттока. Размножение и развитие человека. Распознавание (на рисунках) органов и систем органов.
5.3	Внутренняя среда организма человека. Группы крови. Переливание крови. Иммунитет. Обмен веществ и превращение энергии в организме человека. Витамины.
5.4	Нервная и эндокринная системы. Нейрогуморальная регуляция процессов жизнедеятельности организма как основа его целостности, связи со средой.
5.5	Анализаторы. Органы чувств, их роль в организме. Строение и функции. Высшая нервная деятельность. Сон, его значение. Сознание, память, эмоции, речь, мышление. Особенности психики человека.
5.6	Личная и общественная гигиена, здоровый образ жизни. Профилактика инфекционных заболеваний (вирусных, бактериальных, грибковых, вызываемых животными). Предупреждение травматизма, приемы оказания первой помощи. Психическое и физическое здоровье человека. Факторы здоровья (аутотренинг, закаливание, двигательная активность). Факторы риска (стрессы, гиподинамия, переутомление, переохлаждение). Вредные и полезные привычки. Зависимость здоровья человека от состояния окружающей среды. Соблюдение санитарно-гигиенических норм и правил здорового образа жизни. Репродуктивное здоровье человека. Последствия влияния алкоголя, никотина, наркотических веществ на развитие зародыша человека.
6	Эволюция живой природы
6.1	Вид, его критерии. Популяция – структурная единица вида и элементарная единица эволюции. Микроэволюция. Образование новых видов. Способы видообразования. Сохранение многообразия видов как основа устойчивости биосферы.
6.2	Развитие эволюционных идей. Значение эволюционной теории Ч. Дарвина. Взаимосвязь движущих сил эволюции. Формы естественного отбора, виды борьбы за существование. Синтетическая теория эволюции. Элементарные факторы эволюции. Исследования С.С.Четверикова. Роль эволюционной теории в формировании современной естественнонаучной картины мира.
6.3	Доказательства эволюции живой природы. Результаты эволюции: приспособленность организмов к среде обитания, многообразие видов.
6.4	Макроэволюция. Направления и пути эволюции (А.Н.Северцов, И.И.Шмальгаузен). Биологический прогресс и регресс, ароморфоз, идиоадаптация, дегенерация. Причины биологического прогресса и регресса. Гипотезы возникновения жизни на Земле. Основные ароморфозы в эволюции растений и животных. Усложнение живых организмов на Земле в процессе эволюции.

6.5	Происхождение человека. Человек как вид, его место в системе органического мира. Гипотезы происхождения человека современного вида. Движущие силы и этапы эволюции человека. Человеческие расы, их генетическое родство. Биосоциальная природа человека. Социальная и природная среда, адаптации к ней человека.
7	Экосистемы и присущие им закономерности
7.1	Среды обитания организмов. Экологические факторы: абиотические, биотические. Антропогенный фактор. Их значение.
7.2	Экосистема (биогеоценоз), её компоненты: продуценты, консументы, редуценты, их роль. Видовая и пространственная структура экосистемы. Трофические уровни. Цепи и сети питания, их звенья. Правила экологической пирамиды. Составление схем передачи веществ и энергии (цепей питания).
7.3	Разнообразие экосистем (биогеоценозов). Саморазвитие и смена экосистем. Устойчивость и динамика экосистем. Биологическое разнообразие, саморегуляция и круговорот веществ – основа устойчивого развития экосистем. Причины устойчивости и смены экосистем. Изменения в экосистемах под влиянием деятельности человека. Агроэкосистемы, основные отличия от природных экосистем.
7.4	Биосфера – глобальная экосистема. Учение В.И.Вернадского о биосфере. Живое вещество, его функции. Особенности распределения биомассы на Земле. Биологический круговорот и превращение энергии в биосфере, роль в нем организмов разных царств. Эволюция биосферы.
7.5	Глобальные изменения в биосфере, вызванные деятельностью человека (нарушение озонового экрана, кислотные дожди, парниковый эффект и др.). Проблемы устойчивого развития биосферы. Правила поведения в природной среде.

Перечень требований к уровню подготовки выпускников, достижение которых проверяется на едином государственном экзамене по биологии, составлен на основе раздела «Требования к уровню подготовки выпускников» Федерального компонента государственных стандартов основного общего и среднего (полного) общего образования (базовый и профильный уровни).

Требования к уровню подготовки выпускников, достижение которых проверяется на едином государственном экзамене по биологии

Код требования	Основные умения и способы действий
1.	ЗНАТЬ И ПОНИМАТЬ:
1.1.	методы научного познания; основные положения биологических законов, правил, теорий, закономерностей, гипотез:
1.1.1.	методы научного познания, признаки живых систем, уровни организации живой материи
1.1.2.	основные положения биологических теорий (клеточная; хромосомная; синтетическая теория эволюции, антропогенеза);
1.1.3.	основные положения учений (о путях и направлениях эволюции; Н.И. Вавилова о центрах многообразия и происхождения культурных растений; В.И. Вернадского о биосфере);
1.1.4.	сущность законов (Г.Менделя; сцепленного наследования Т.Моргана; гомологических рядов в наследственной изменчивости; зародышевого сходства; биогенетического);

1.1.5.	сущность закономерностей (изменчивости; сцепленного наследования; наследования, сцепленного с полом; взаимодействия генов и их цитологических основ); правил (доминирования Г.Менделя; экологической пирамиды);
1.1.6.	сущность гипотез (чистоты гамет, происхождения жизни, происхождения человека);
1.2.	строение и признаки биологических объектов:
1.2.1.	клеток прокариот и эукариот: химический состав и строение органоидов;
1.2.2.	генов, хромосом, гамет;
1.2.3.	вирусов, одноклеточных и многоклеточных организмов царств живой природы (растений, животных, грибов и бактерий), человека;
1.2.4.	вида, популяций; экосистем и агроэкосистем; биосферы;
1.3.	сущность биологических процессов и явлений:
1.3.1.	обмен веществ и превращения энергии в клетке и организме, фотосинтез, пластический и энергетический обмен, питание, дыхание, брожение, хемосинтез, выделение, транспорт веществ, раздражимость, рост;
1.3.2.	митоз, мейоз, развитие гамет у цветковых растений и позвоночных животных;
1.3.3.	оплодотворение у цветковых растений и позвоночных животных; развитие и размножение, индивидуальное развитие организма (онтогенез);
1.3.4.	взаимодействие генов, получение гетерозиса, полиплоидов, отдаленных гибридов, действие искусственного отбора;
1.3.5.	действие движущего и стабилизирующего отбора, географическое и экологическое видообразование, влияние элементарных факторов эволюции на генофонд популяции, формирование приспособленности к среде обитания;
1.3.6.	круговорот веществ и превращения энергии в экосистемах и биосфере, эволюция биосферы;
1.4.	современную биологическую терминологию и символику по цитологии, генетике, селекции, биотехнологии, онтогенезу, систематике, экологии, эволюции;
1.5.	особенности организма человека , его строения, жизнедеятельности, высшей нервной деятельности и поведения.
2.	УМЕТЬ
2.1.	объяснять:
2.1.1.	роль биологических теорий, законов, принципов, гипотез в формировании современной естественнонаучной картины мира;
2.1.2.	единство живой и неживой природы, родство, общность происхождения живых организмов, эволюцию растений и животных, используя биологические теории, законы и правила;
2.1.3.	отрицательное влияние алкоголя, никотина, наркотических веществ на развитие зародыша человека; влияние мутагенов на организм человека;
2.1.4.	причины наследственных и ненаследственных изменений, наследственных заболеваний, генных и хромосомных мутаций;
2.1.5.	взаимосвязи организмов, человека и окружающей среды; причины устойчивости, саморегуляции, саморазвития и смены экосистем; необходимость сохранения многообразия видов, защиты окружающей среды;

2.1.6.	причины эволюции видов, человека, биосферы, единства человеческих рас;
2.1.7.	место и роль человека в природе; родство человека с млекопитающими животными, роль различных организмов в жизни человека;
2.1.8.	зависимость здоровья человека от состояния окружающей среды; проявление наследственных заболеваний, иммунитета у человека; роль гормонов и витаминов в организме;
2.2.	устанавливать взаимосвязи:
2.2.1.	строения и функций молекул, органоидов клетки; пластического и энергетического обмена; световых и темновых реакций фотосинтеза;
2.2.2.	движущих сил эволюции; путей и направлений эволюции;
2.3.	решать задачи разной сложности по цитологии, генетике (составлять схемы скрещивания), экологии, эволюции;
2.4.	составлять схемы переноса веществ и энергии в экосистемах (цепи питания, пищевые сети);
2.5.	распознавать и описывать:
2.5.1.	клетки растений и животных;
2.5.2.	особей вида по морфологическому критерию;
2.5.3.	биологические объекты по их изображению и процессам их жизнедеятельности;
2.5.4.	экосистемы и агроэкосистемы;
2.6.	выявлять:
2.6.1.	отличительные признаки отдельных организмов;
2.6.2.	приспособления у организмов к среде обитания, ароморфозы и идиоадаптации у растений и животных;
2.6.3.	абиотические и биотические компоненты экосистем, взаимосвязи организмов в экосистеме, антропогенные изменения в экосистемах;
2.6.4.	источники мутагенов в окружающей среде (косвенно);
2.7.	сравнивать (и делать выводы на основе сравнения)
2.7.1.	биологические объекты (клетки, ткани, органы и системы органов, организмы растений, животных, грибов и бактерий, экосистемы и агроэкосистемы);
2.7.2.	процессы и явления (обмен веществ у растений, животных, человека, пластический и энергетический обмен; фотосинтез и хемосинтез);
2.7.3.	митоз и мейоз; бесполое и половое размножение; оплодотворение у растений и животных; внешнее и внутреннее оплодотворение;
2.7.4.	формы естественного отбора; искусственный и естественный отбор; способы видообразования; макро- и микроэволюцию; пути и направления эволюции;
2.8.	определять принадлежность биологических объектов к определенной систематической группе (классификация);
2.9.	анализировать
2.9.1.	различные гипотезы сущности жизни, происхождения жизни, разных групп организмов и человека, человеческих рас, эволюцию организмов;
2.9.2.	состояние окружающей среды; влияние факторов риска на здоровье человека; последствия деятельности человека в экосистемах, глобальные антропогенные изменения в биосфере;
2.9.3.	результаты биологических экспериментов, наблюдений по их описанию;
3.	ИСПОЛЬЗОВАТЬ ПРИОБРЕТЕННЫЕ ЗНАНИЯ И УМЕНИЯ В ПРАКТИЧЕСКОЙ ДЕЯТЕЛЬНОСТИ И ПОВСЕДНЕВНОЙ ЖИЗНИ

3.1.	для обоснования
3.1.1.	правил поведения в окружающей среде;
3.1.2.	мер профилактики распространения заболеваний, вызываемых растениями, животными, бактериями, грибами и вирусами; травматизма, стрессов, ВИЧ-инфекции, вредных привычек (курение, алкоголизм, наркомания); нарушения осанки, зрения, слуха, инфекционных и простудных заболеваний, стрессов, вредных привычек (курение, алкоголизм, наркомания);
3.1.3.	оказания первой помощи при травмах, простудных и других заболеваниях, отравлении пищевыми продуктами;
3.1.4.	способов выращивания и размножения культурных растений и домашних животных, ухода за ними.

Единый государственный экзамен по БИОЛОГИИ

Спецификация
контрольных измерительных материалов
для проведения в 2017 году
единого государственного экзамена
по биологии

подготовлена Федеральным государственным бюджетным
научным учреждением

«ФЕДЕРАЛЬНЫЙ ИНСТИТУТ ПЕДАГОГИЧЕСКИХ ИЗМЕРЕНИЙ»

СПЕЦИФИКАЦИЯ
контрольных измерительных материалов
единого государственного экзамена 2017 года по БИОЛОГИИ

1. Назначение КИМ ЕГЭ

Единый государственный экзамен (далее – ЕГЭ) представляет собой форму объективной оценки качества подготовки лиц, освоивших образовательные программы среднего общего образования, с использованием заданий стандартизированной формы (контрольных измерительных материалов).

ЕГЭ проводится в соответствии с Федеральным законом от 29.12.2012 № 273-ФЗ «Об образовании в Российской Федерации».

Контрольные измерительные материалы позволяют установить уровень освоения выпускниками Федерального компонента государственного стандарта среднего (полного) общего образования по биологии, базовый и профильный уровни.

Результаты ЕГЭ по биологии признаются образовательными организациями высшего профессионального образования как результаты вступительных испытаний по биологии.

2. Документы, определяющие содержание КИМ ЕГЭ

Содержание экзаменационной работы по биологии определяет Федеральный компонент государственного стандарта среднего (полного) общего образования, базовый и профильный уровни (приказ Минобрнауки России от 05.03.2004 № 1089 (ред. от 23.06.2015 «Об утверждении Федерального компонента государственных образовательных стандартов начального общего, основного общего и среднего (полного) общего образования»).

3. Подходы к отбору содержания, разработке структуры КИМ ЕГЭ

Контрольные измерительные материалы (далее – КИМ) ЕГЭ по биологии учитывают специфику предмета, его цели и задачи, исторически сложившуюся структуру биологического образования. Каждый вариант КИМ ЕГЭ проверяет инвариантное ядро содержания курса биологии, которое находит отражение в Федеральном компоненте государственного стандарта среднего (полного) общего образования, примерных программах и учебниках, рекомендуемых Минобрнауки России к использованию.

КИМ конструируются исходя из необходимости оценки уровня овладения выпускниками всех основных групп планируемых результатов по биологии за основное общее и среднее общее образование на базовом и профильном уровнях. Задания контролируют степень овладения знаниями и умениями курса и проверяют сформированность у выпускников биологической компетентности.

Объектами контроля служат знания и умения выпускников, сформированные при изучении следующих разделов курса биологии:

«Растения», «Бактерии. Грибы. Лишайники», «Животные», «Человек и его здоровье», «Общая биология». Такой подход позволяет охватить проверкой основное содержание курса, обеспечить валидность КИМ. В экзаменационной работе преобладают задания по разделу «Общая биология», поскольку в нём интегрируются и обобщаются фактические знания, полученные на уровне основного общего образования, рассматриваются общебиологические закономерности, проявляющиеся на разных уровнях организации живой природы. К их числу следует отнести: клеточную, хромосомную, эволюционную теории; законы наследственности и изменчивости; экологические закономерности развития биосферы.

В содержание проверки включены и прикладные знания из области биотехнологии, селекции организмов, охраны природы, здорового образа жизни человека и др.

Приоритетным при конструировании КИМ является необходимость проверки у выпускников сформированности способов деятельности: усвоение понятийного аппарата курса биологии; овладение методологическими умениями; применение знаний при объяснении биологических процессов, явлений, а также решении количественных и качественных биологических задач. Овладение умениями по работе с информацией биологического содержания проверяется опосредованно через представления её различными способами (в виде рисунков, схем, таблиц, графиков, диаграмм).

4. Структура КИМ ЕГЭ

Каждый вариант КИМ экзаменационной работы содержит 28 заданий и состоит из двух частей, различающихся по форме и уровню сложности.

Часть 1 содержит 21 задание:

7 – с множественным выбором с рисунком или без него;

6 – на установление соответствия с рисунком или без него;

3 – на установление последовательности систематических таксонов, биологических объектов, процессов, явлений;

2 – на решение биологических задач по цитологии и генетике;

1 – на дополнение недостающей информации в схеме;

1 – на дополнение недостающей информации в таблице;

1 – на анализ информации, представленной в графической или табличной форме.

Ответ на задания части 1 даётся соответствующей записью в виде слова (словосочетания), числа или последовательности цифр, записанных без пробелов и разделительных символов.

Часть 2 содержит 7 заданий с развёрнутым ответом. В этих заданиях ответ формулируется и записывается экзаменуемым самостоятельно в развёрнутой форме. Задания этой части работы нацелены на выявление выпускников, имеющих высокий уровень биологической подготовки.

В части 1 задания 1–21 группируются по содержательным блокам, представленным в кодификаторе, что обеспечивает более доступное

восприятие информации. В части 2 задания группируются в зависимости от проверяемых видов учебной деятельности и в соответствии с тематической принадлежностью.

Распределение заданий экзаменационной работы по её частям с учётом максимального первичного балла за выполнение заданий каждой части приводится в таблице 1.

Таблица 1

Распределение заданий по частям экзаменационной работы

Части работы	Количество заданий	Максимальный первичный балл	Процент максимального первичного балла за выполнение заданий данной части от максимального первичного балла за всю работу, равного 59	Тип заданий
Часть 1	21	39	66	С кратким ответом
Часть 2	7	20	34	С развёрнутым ответом
Итого	28	59	100	

5. Распределение заданий КИМ по содержанию, видам умений и способам действий

Экзаменационная работа состоит из семи содержательных блоков, представленных в кодификаторе элементов содержания и требований к уровню подготовки выпускников образовательных организаций для проведения единого государственного экзамена по биологии в 2017 г. (далее – кодификатор). Содержание блоков направлено на проверку основных положений биологических теорий, законов, правил, закономерностей, научных гипотез; строения и признаков биологических объектов; сущности биологических процессов и явлений; особенностей строения, жизнедеятельности организма человека; гигиенических норм и правил здорового образа жизни.

В экзаменационной работе контролируется также сформированность у выпускников различных общеучебных умений и способов действий: использовать биологическую терминологию; распознавать объекты живой природы по описанию и рисункам; объяснять биологические процессы и явления, используя различные способы представления информации (таблица, график, схема); устанавливать причинно-следственные связи; проводить анализ, синтез; формулировать выводы; решать качественные и количественные биологические задачи; использовать теоретические знания в практической деятельности и повседневной жизни.

Первый блок «Биология как наука. Методы научного познания» контролирует материал о достижениях биологии, методах исследования, об основных уровнях организации живой природы.

Второй блок «Клетка как биологическая система» содержит задания, проверяющие: знания о строении, жизнедеятельности и многообразии клеток; умения устанавливать взаимосвязь строения и функций органоидов клетки, распознавать и сравнивать клетки разных организмов, процессы, протекающие в них.

Третий блок «Организм как биологическая система» контролирует усвоение знаний о закономерностях наследственности и изменчивости, об онтогенезе и воспроизведении организмов, о селекции организмов и биотехнологии, а также выявляет уровень овладения умениями применять биологические знания при решении задач по генетике.

В четвёртом блоке «Система и многообразие органического мира» проверяются: знания о многообразии, строении, жизнедеятельности и размножении организмов различных царств живой природы и вирусах; умения сравнивать организмы, характеризовать и определять их принадлежность к определённой систематической таксону.

Пятый блок «Организм человека и его здоровье» направлен на определение уровня освоения системы знаний о строении и жизнедеятельности организма человека.

В шестой блок «Эволюция живой природы» включены задания, направленные на контроль: знаний о виде, движущих силах, направлениях и результатах эволюции органического мира; умений объяснять основные ароморфозы в эволюции растительного и животного мира, устанавливать взаимосвязь движущих сил и результатов эволюции.

Седьмой блок «Экосистемы и присущие им закономерности» содержит задания, направленные на проверку: знаний об экологических закономерностях, о круговороте веществ в биосфере; умений устанавливать взаимосвязи организмов в экосистемах, выявлять причины устойчивости, саморазвития и смены экосистем.

В таблице 2 приведено распределение заданий по содержательным разделам курса биологии.

Таблица 2

Распределение заданий экзаменационной работы по содержательным разделам курса биологии

Содержательные разделы	Количество заданий		
	Вся работа	Часть 1	Часть 2
1. Биология как наука. Методы научного познания	2	1	1
2. Клетка как биологическая система	5–4	4–3	1
3. Организм как биологическая система	4–5	3–4	1
4. Система и многообразие органического мира	4	3	1
5. Организм человека и его здоровье	5	4	1
6. Эволюция живой природы	4	3	1
7. Экосистемы и присущие им закономерности	4	3	1
Итого	28	21	7

Задания части 1 проверяют существенные элементы содержания курса средней школы, сформированность у выпускников научного мировоззрения и биологической компетентности, овладение разнообразными видами учебной деятельности:

- владение биологической терминологией и символикой;
- знание основных методов изучения живой природы, наиболее важных признаков биологических объектов, особенностей строения и жизнедеятельности организма человека, гигиенических норм и правил здорового образа жизни, экологических основ охраны окружающей среды;
- знание сущности биологических процессов, явлений, общебиологических закономерностей;
- понимание основных положений биологических теорий, законов, правил, гипотез, закономерностей, сущности биологических процессов и явлений;
- умения распознавать биологические объекты и процессы по их описанию, рисункам, графикам, диаграммам; решать простейшие биологические задачи; использовать биологические знания в практической деятельности;
- умения определять, сравнивать, классифицировать, объяснять биологические объекты и процессы;
- умения устанавливать взаимосвязи организмов, процессов, явлений; выявлять общие и отличительные признаки; составлять схемы пищевых цепей; применять знания в измененной ситуации.

Задания части 2 предусматривают развернутый ответ и направлены на проверку умений:

- самостоятельно оперировать биологическими понятиями, обосновывать и объяснять биологические процессы и явления, грамотно формулировать свой ответ;
- применять знания в новой ситуации; устанавливать причинно-следственные связи; анализировать, систематизировать и интегрировать знания; обобщать и формулировать выводы;
- решать биологические задачи, оценивать и прогнозировать биологические процессы, применять теоретические знания на практике.

Экзаменационная работа разрабатывается исходя из требований к уровню подготовки выпускников, представленных в разделе 2 кодификатора. В таблице 3 приведено распределение заданий по видам проверяемых умений и способам действий.

Таблица 3

Распределение заданий экзаменационной работы по видам проверяемых умений и способам действий

Основные умения и способы действий	Количество заданий		
	Вся работа	Часть 1	Часть 2
1. Знать и понимать: основные положения биологических законов, теорий, закономерностей, гипотез; строение и признаки биологических объектов; сущность биологических процессов и явлений; современную биологическую терминологию и символику; особенности организма человека	9	8	1
2. Уметь: объяснять и анализировать биологические процессы, устанавливать их взаимосвязи; решать биологические задачи; составлять схемы; распознавать, определять и описывать биологические объекты, выявлять их особенности, сравнивать эти объекты и делать выводы на основе сравнения	16	11	5
3. Использовать приобретённые знания и умения в практической деятельности и повседневной жизни для обоснования правил поведения в окружающей среде, здорового образа жизни, оказания первой помощи	3	2	1
Итого	28	21	7

6. Распределение заданий КИМ по уровню сложности

Часть 1 содержит задания двух уровней сложности: 10 заданий базового уровня и 11 заданий повышенного уровня.

В части 2 представлены 1 задание повышенного уровня (22) и 6 заданий высокого уровня сложности (23–28). Распределение заданий экзаменационной работы по уровням сложности представлено в таблице 4.

Таблица 4

Распределение заданий по уровню сложности

Уровень сложности заданий	Количество заданий	Максимальный первичный балл	Процент максимального балла за выполнение заданий данного уровня сложности от максимального первичного балла за всю работу, равного 59 (в %)
Базовый	10	17	29
Повышенный	12	24	40
Высокий	6	18	31
Итого	28	59	100

7. Продолжительность ЕГЭ по биологии

На выполнение экзаменационной работы отводится 3,5 часа (210 минут).

Примерное время, отводимое на выполнение отдельных заданий:

- для каждого задания части 1 – до 5 минут;
- для каждого задания части 2 – 10–20 минут.

8. Дополнительные материалы и оборудование

Дополнительные материалы и оборудование не используются.

9. Система оценивания выполнения отдельных заданий и экзаменационной работы в целом

Задания на работу со схемой (1) и решение биологических задач (3, 6) Каждое из заданий 1, 3, 6 оценивается 1 баллом. Задание считается выполненным верно, если ответ записан в той форме, которая указана в инструкции по выполнению задания.

За выполнение каждого из заданий 2, 4, 7, 9, 12, 15, 17, 21 выставляется 2 балла за полное правильное выполнение, 1 балл – за выполнение задания с одной ошибкой (одной неверно указанной, в том числе лишней, цифрой наряду со всеми верными цифрами) ИЛИ неполное выполнение задания (отсутствие одной необходимой цифры); 0 баллов – во всех остальных случаях.

За выполнение каждого из заданий 5, 8, 10, 13, 16, 18, 20 выставляется 2 балла, если указана верная последовательность цифр, 1 балл, если допущена одна ошибка, 0 баллов во всех остальных случаях.

За выполнение каждого из заданий 11, 14, 19 выставляется 2 балла, если указана верная последовательность цифр, 1 балл, если в

последовательности цифр допущена одна ошибка (переставлены местами любые две цифры), 0 баллов во всех остальных случаях.

В части 2 задание 22 оценивается максимально в 2 балла; остальные задания 23–28 оцениваются максимально в 3 балла.

Максимальное количество баллов за всю работу – 59.

Ответы на задания части 1 автоматически обрабатываются после сканирования бланков ответов № 1.

Ответы на задания части 2 проверяются предметными комиссиями субъектов РФ.

В соответствии с Порядком проведения государственной итоговой аттестации по образовательным программам среднего общего образования (приказ Минобрнауки России от 26.12.2013 № 1400 зарегистрирован Минюстом России 03.02.2014 № 31205)

«61. По результатам первой и второй проверок эксперты независимо друг от друга выставляют баллы за каждый ответ на задания экзаменационной работы ЕГЭ с развернутым ответом.

62. В случае существенного расхождения в баллах, выставленных двумя экспертами, назначается третья проверка. Существенное расхождение в баллах определено в критериях оценивания по соответствующему учебному предмету.

Эксперту, осуществляющему третью проверку, предоставляется информация о баллах, выставленных экспертами, ранее проверявшими экзаменационную работу».

Если расхождение составляет 2 и более балла за выполнение любого из заданий 22–28, то третий эксперт проверяет ответы только на те задания, которые вызвали столь существенное расхождение.

Баллы для поступления в вузы подсчитываются по 100-балльной шкале на основе анализа результатов выполнения всех заданий работы.

10. Изменения в КИМ 2017 года по сравнению с КИМ 2016 года

Оптимизирована структура экзаменационной работы.

1. Из экзаменационной работы исключены задания с кратким ответом в виде одной цифры, соответствующей номеру правильного ответа.

2. Сокращено количество заданий с 40 до 28.

3. Уменьшен максимальный первичный балл с 61 в 2016 г. до 59 в 2017 г.

4. Увеличена продолжительность экзаменационной работы с 180 до 210 минут.

5. В часть 1 включены новые типы заданий, которые существенно различаются по видам учебных действий: заполнение пропущенных элементов схемы или таблицы, нахождение правильно указанных обозначений в рисунке, анализ и синтез информации, в том числе представленной в форме графиков, диаграмм и таблиц со статистическими данными.

Обобщенный план варианта КИМ ЕГЭ 2017 по БИОЛОГИИ

Уровни сложности задания: Б – базовый; П – повышенный; В – высокий.

Порядковый номер задания	Проверяемые элементы содержания и форма представления задания	Коды проверяемых элементов содержания (КЭС по кодификатору)	Коды требований к уровню подготовки выпускников (КТ по кодификатору)	Уровень сложности	Макс. балл за выполнение задания
Часть 1					
1	Биологические термины и понятия. <i>Дополнение схемы</i>	1.1–7.5	1.2, 1.3, 1.4, 1.5	Б	1
2	Биология как наука. Методы научного познания. Уровни организации живого. <i>Множественный выбор</i>	1.1, 1.2, 3.4	1.1.1, 2.1.1	Б	2
3	Генетическая информация в клетке. Хромосомный набор соматически и половые клетки. <i>Решение биологической задачи</i>	2.6, 2.7	1.2.1, 1.2.2, 2.3	Б	1
4	Клетка как биологическая система. Жизненный цикл клетки. <i>Множественный выбор (с рис. и без рис.)</i>	2.1–2.7	1.2.2, 1.3.1, 1.3.2, 2.2.1, 1.4, 2.6.1, 2.7.1, 2.7.2, 2.7.3	Б	2
5	Клетка как биологическая система. Строение клетки, метаболизм. Жизненный цикл клетки. <i>Установление соответствия (с рис. и без рис.)</i>	2.4–2.7	1.2.2, 1.3.1, 1.3.2, 2.2.1, 1.4, 2.6.1, 2.7.1, 2.7.2, 2.7.3	П	2

6	Моно- и дигибридное, анализирующее скрещивание. <i>Решение биологической задачи</i>	3.4	1.1.1, 1.1.3, 1.1.4, 1.1.5, 1.4, 2.3, 2.1.3, 2.1.4, 2.6.4	Б	1
7	Воспроизведение организмов. Онтогенез. Закономерности наследственности и изменчивости. Селекция. Биотехнология. <i>Множественный выбор (без рис. и с рис.)</i>	3.1–3.3 3.4–3.9	1.1.1, 1.1.2, 1.1.3, 1.1.4, 1.1.5, 1.4, 1.3.4, 2.3, 2.1.3, 2.1.4, 2.1.8, 2.2.1, 2.6.1, 2.6.4, 2.7.2, 2.7.3, 3.1.4.	П	2
8	Воспроизведение организмов. Онтогенез. Закономерности наследственности и изменчивости. Селекция. Биотехнология. <i>Установление соответствия (с рис. и без рис.)</i>	3.1–3.3 3.4–3.9	1.3.2, 1.3.3, 1.4, 2.6.1, 2.7.1, 2.7.2, 2.7.3	П	2
9	Многообразие организмов. Царства Бактерии, Грибы, Лишайники, Растения. Животные. Вирусы. <i>Множественный выбор (с рис. и без рис.)</i>	4.1–4.7	1.2.3, 1.3.1, 1.3.3, 2.5.3, 2.5.1, 2.5.3, 2.6.1, 2.7.1, 2.7.2, 2.8	Б	2
10	Многообразие организмов. Царства Бактерии, Грибы, Лишайники, Растения. Животные. Вирусы. <i>Установление соответствия (с рис. и без рис.)</i>	4.1–4.7	1.2.3, 1.3.1, 1.3.3, 2.5.3, 2.5.3, 2.7.1, 2.7.3, 2.8	П	2
11	Многообразие организмов. Основные систематические категории, их соподчиненность. <i>Установление последовательности</i>	4.1–4.7	1.2.3, 1.3.1, 1.3.3, 2.5.3, 2.8	Б	2

12	Организм человека. Ткани. Органы. Системы органов. Гигиена человека. <i>Множественный выбор (с рис. и без рис.)</i>	5.1–5.6	1.2.3, 1.3.1, 1.5, 2.1.8, 2.5.1, 2.5.3, 2.6.1, 2.7.1, 2.7.2, 2.8, 3.1.2, 3.1.3	Б	2
13	Организм человека. Ткани. Строение и жизнедеятельность органов и систем органов. <i>Установление соответствия (с рис. и без рис.)</i>	5.1–5.5	1.2.3, 1.3.1, 1.5, 2.5.3, 2.1.8, 3.1.2	П	2
14	Организм человека. Строение и жизнедеятельность органов и систем органов. Гигиена человека. <i>Установление последовательности</i>	5.1–5.6	1.5, 2.1.3, 2.1.5, 2.1.6, 2.1.7, 2.1.8, 2.7.2, 3.1.2, 3.1.3	П	2
15	Эволюция живой природы. Движущие силы эволюции. Методы изучения эволюции. Микроэволюция. Макроэволюция. Происхождение человека. <i>Множественный выбор (работа с текстом)</i>	6.1–6.5	1.1.1, 1.1.2, 1.1.5, 1.2.4, 1.3.5, 1.5, 2.1, 2.2, 2.5, 2.6, 2.7, 2.9, 2.1.2, 2.1.6, 2.2.2, 2.6.3, 2.7.2, 2.7.4, 2.9.1, 2.9.2	П	2
16	Эволюция живой природы. Движущие силы эволюции. Методы изучения эволюции. Микроэволюция. Макроэволюция. Происхождение человека. <i>Установление соответствия (без рис.)</i>	6.1–6.5	1.1.1, 1.1.2, 1.1.5, 1.2.4, 1.3.5, 2.5.2, 2.1.1, 2.1.2, 2.1.7, 2.6.2, 2.7.1, 2.7.2	П	2

17	Экосистемы и присущие им закономерности. Среды жизни. Биосфера. <i>Множественный выбор (без рис.)</i>	7.1–7.5	1.1.2, 1.1.4, 1.2.4, 1.3.6, 1.5, 2.4, 2.5.4, 2.1.5, 2.1.7, 2.9.2, 2.1, 2.2, 2.5, 2.6, 2.7, 2.9, 2.1.2, 2.1.6, 2.2.2, 2.6.3, 2.7.2, 2.7.4, 2.9.1, 2.9.2, 3.1.1	Б	2
18	Экосистемы и присущие им закономерности. Среды жизни. Биосфера. <i>Установление соответствия (без рис.)</i>	7.1–7.5	1.1.4, 1.1.2, 1.2.4, 1.3.6, 2.1, 2.2, 2.5, 2.6, 2.7, 2.9, 2.1.5, 2.4, 2.5.4, 2.1.5, 2.6.3, 2.1.7, 2.9.2, 3.1.1	Б	2
19	Общебиологические закономерности. <i>Установление последовательности</i>	2.5–2.7, 3.1–3.3, 6.1–6.5, 7.1–7.5	2.1.1, 2.1.2, 2.4, 2.7.3, 2.7.4	П	2
20	Общебиологические закономерности. Человек и его здоровье. <i>Дополнение таблицы (с рис. и без рис.)</i>	2.4–2.7, 3.1–3.6, 5.1–5.5, 6.1–6.5, 7.1–7.5	2.1.5, 2.1.6, 2.2.1, 2.2.2, 2.5.2, 2.5.3, 2.6.2, 2.6.3, 2.7	П	2
21	Общебиологические закономерности. Человек и его здоровье. <i>Анализ данных, в табличной или графической форме</i>	2.1–2.7, 5.1–5.5, 6.1–6.5, 7.1–7.5	2.6.1, 2.6.3, 2.7.2, 2.7.4, 2.8	П	2

Часть 2.					
22	Применение биологических знаний в практических ситуациях (практико-ориентированное задание)	1.1–7.5	3.1.1, 3.1.2, 3.1.3, 3.1.4, 2.1.3, 2.1.5, 2.1.8, 1.3.6	П	2
23	Задание с изображением биологического объекта	2.1–6.5	2.2, 2.5, 2.6, 2.7, 2.8	В	3
24	Задание на анализ биологической информации	2.1–7.5	2.2, 2.5, 2.6, 2.7, 2.8	В	3
25	Обобщение и применение знаний о человеке и многообразии организмов.	4.1–4.7, 5.1–5.5	1.5, 2.1, 2.2, 2.6, 2.7, 2.8, 2.9	В	3
26	Обобщение и применение знаний в новой ситуации об эволюции органического мира и экологических закономерностях	6.1–6.5, 7.1–7.5	2.1, 2.2, 2.6, 2.7, 2.8, 2.9	В	3
27	Решение задач по цитологии на применение знаний в новой ситуации.	2.2–2.7	2.3	В	3
28	Решение задач по генетике на применение знаний в новой ситуации	3.5	2.3	В	3
<p>Всего заданий – 28, из них по типу заданий: с кратким ответом – 21, с развёрнутым ответом – 7; по уровню сложности: Б – 10, П – 12, В – 6. Максимальный первичный балл за работу – 59. Общее время выполнения работы – 210 мин.</p>					